

Курортный район

Санкт-Петербург

Карельский перешеек — один из самых живописных и своеобразных ландшафтных районов Санкт-Петербургской земли. Курортный район занимает северную часть Карельского перешейка, которая славится своеобразной суровой красотой. Не случайно его называют "Жемчужиной севера", "Северной Ривьерой". Главное богатство этих мест — хвойные леса, многочисленные озера, реки и нескончаемые пляжи.

Богата и многопланова история края. Уже в первых русских летописях IX–XI вв. встречается упоминание о русских и карельских поселениях к северу от Невы. В 1042 году сын киевского князя Ярослава Мудрого — Владимир, установил границу русских владений по реке Кюмени, что в 100 км к западу от Выборгского залива. Позже, Карельский перешеек вошел в состав Водской пятины Господина Великого Новгорода.

К середине XII века Швеция почти полностью покорила Финляндию, фактически превратив ее в колонию. Началось вторжение шведов на русские земли, длившееся несколько веков. Почти сто лет Россия была оторвана от берегов Балтики. Лишь в ходе Северной войны со Швецией в 1700—1721 гг. Петр I отвоевал русские земли на Балтийском побережье. Думая о будущем России, заботясь об обороне северо-западных рубежей государства, Петр I основал в устье Невы крепость Санкт-Петербург, положившую начало будущей северной столице Российской империи. С этого времени история Карельского перешейка неразрывно связана с историей Петербурга. По договору со Швецией 1721 года Карельский перешеек с Выборгом и Кексгольмом (Приозерском) был возвращен России. Эта губерния, куда также входили Новгород и Псков, получила название Ингерманландской. Первым губернатором был назначен А. Д. Меншиков.

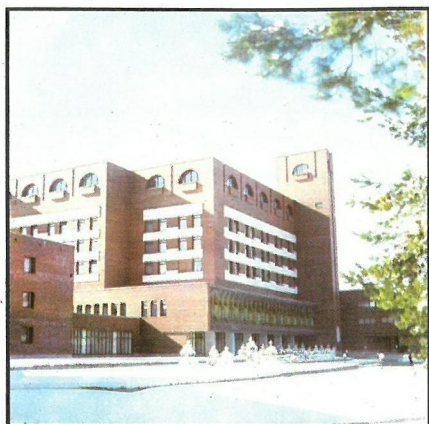
Лечебный корпус санатория "Сестрорецкий курорт", 1990г. архитектор В. Н. Пясецкий



В ходе Северной войны усиленно строились заводы для нужд регулярной армии. В 1714 году Петр I определил место на реке Сестре для строительства оружейного завода. Этот год стал датой рождения города, унаследовавшего название реки. Оружейный завод строил инженер и архитектор В. де Геннин, а мастер Б. Бэер, для нужд производства, возвел плотину на реке, образовав озеро Сестрорецкий Разлив.

Оружейный завод был реконструирован в 1778-1789 гг., а с 1912 года его называют инструментальным. После открытия в 1870 году железной дороги, соединившей Петербург и Хельсинки, прибрежная зона Финского залива видоизменяется и превращается в курортную зону. Она включает Мяки-Териоки (после 1948 года Зеленогорск)—Мустамяки-Райволо. Строятся дачи, отели, кафе, проводится железная дорога между

Главный корпус пансионата "Белые ночи"



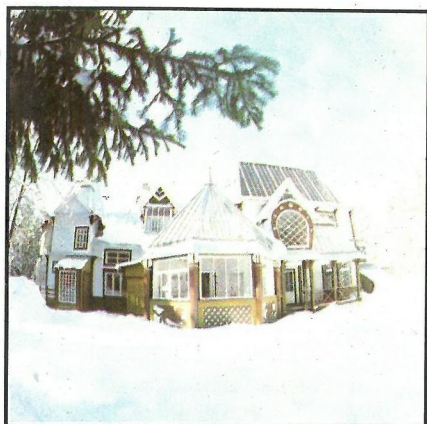
Сестрорецком и Белоостровом. Летом население курортной зоны увеличивается в несколько раз. С 1811 по 1940 гг. граница Великого княжества Финляндского, до Октябрьской революции входившего в состав Российской империи, проходила по Ржавой канаве и реке Сестре. В 1946 году образовался

Новый корпус реабилитационного центра "Детские дюны"



Курортный район г. Ленинграда. В 1989 году, на волне сепаратизма и суверенизации, территория района была разъединена на два административно-территориальных образования без достаточных на то объективных предпосылок и оснований. Однако, территория Сестрорецко-Зеленогорской курортной зоны по своей функциональной организации как в своем историческом

прошлом, так и в перспективе своего развития, существовала и должна развиваться как единое образование по целому ряду объективных факторов, не зависящих от изменения конъюктурно-политических течений. Не случайно 11 марта 1994 г. распоряжением мэра Санкт-Петербурга А. А. Собчака был образован Курортный район Санкт-Петербурга, объединивший территории упраздненного Сестрорецкого района и г. Зеленогорска.



**Музей-усадьба
И.Е.Репина
"Пенаты"**

В настоящее время Курортный район Санкт-Петербурга занимает территорию 27,2 тысяч га, вытянутую вдоль берега Финского залива полосой средней ширины 6-8 км и длиной 45 км. По площади это составляет примерно 1/4 часть



**Выставочный
зал
"Федор"**

территории Санкт-Петербурга. Район является пригородным и граничит с Приморским и Выборгским районами Санкт-Петербурга и Всеволожским и Выборгским районами Ленинградской области. Курортный район включает города Сестрорецк и Зеленогорск, а также поселки Белоостров, Горская,

Смолячково, Солнечное, Ушково. Постоянно проживает 73 тысячи человек, а в летний период численность населения увеличивается в 2—2,5 раза.

По территории района проходят крупные транспортные артерии: автомобильная дорога Санкт-Петербург — госграница, железнодорожная магистраль Санкт-Петербург — Выборг — Хельсинки, связывающие Санкт-Петербург со странами Скандинавии. Предполагается строительство высокоскоростной железной дороги и автомагистрали Санкт-Петербург — Хельсинки.

В районе насчитывается свыше 1300 предприятий и организаций всех форм собственности, свыше 80% — являются малыми предприятиями.

Ведущее положение в инфраструктуре района занимает санаторно-курортный комплекс. Хорошее транспортное сообщение с городом обеспечивает его доступность от 20 минут до одного часа. Исторически сложившаяся курортно-оздоровительная направленность прибрежной зоны делает ее привлекательной как для массового кратковременного отдыха петербуржцев, так и для длительного отдыха, лечения, туризма, занятия спортом жителей всех регионов страны.

Основополагающими факторами являются исключительные природные условия, позволяющие использовать учреждения отдыха круглый год. Это: богатые рекреационные ресурсы — массивы сосновых лесов, разнообразный рельеф, обилие водоемов, мягкий морской климат, обширная пляжевая территория, возможность использования для лечения минеральные воды и целебные грязи в комплексе с курортной терапией.

Гидроминеральные ресурсы района представлены



Жилой комплекс на Приморском шоссе.

подземными водами Гдовского горизонта, гиттиевыми глинами. Сеть постоянно действующих санаториев, пансионатов, домов отдыха, туристических баз и профилакториев насчитывает более 40 единиц. Наиболее известные из них санатории: "Белые ночи",

"Северная Ривьера", "Черная речка", "Сестрорецкий курорт"; пансионаты: "Буревестник", "Восток-6", "Заря"; дом отдыха: "Сестрорецк", Межрейсовая база отдыха моряков БМП "Балтиец", санаторий-профилакторий метрополитена; туристические комплексы: "Репинский", "Разлив".

В районе размещены учреждения здравоохранения, обслуживающие жителей района и Санкт-Петербурга, а



Здание в детском клиническом санатории им. М.С. Маслова, б. дача Л.М.Клячко. 1908г. архитектор С.Г. Гингер

также всего Северо-западного региона страны. Такие лечебные учреждения как НИИ онкологии им. профессора Н. Н. Петрова и Центральный научно-исследовательский рентгено-радиологический институт являются ведущими медицинскими учреждениями своего профиля в России.

Пользуется заслуженным уважением реабилитационный центр "Детские дюны". Всего в районе имеется 5 стационаров лечебного профиля, с общим количеством койко-мест — 2000. Общая численность работающих в здравоохранении и санаторно-курортном комплексе — 6534 человека.

Промышленность района представлена тремя крупными предприятиями: АОТ "Сестрорецкий инструментальный завод", Сестрорецкий хлебозавод, филиал швейной фабрики АОЗТ "Салют".

Сестрорецкий инструментальный завод имеет 250-летнюю историю и занимается производством высококачественных металлообрабатывающих станков и инструмента. Это предприятие является самым крупным в районе, на нем работает около 1250 человек. Общее количество занятых в промышленности 2281 человек

Строительный комплекс района представлен организациями: АОЗТ "Содружество", АОЗТ "Симра", АОЗТ "СРСУ-3", АОТ "Севзапкурортстрой", филиал

АОЗТ "Севзапдорстрой", Дорожно-эксплуатационное управление, Завод железобетонных изделий (ЗЖБИ-5), а также рядом мелких строительно-монтажных организаций, с общим числом занятых—534 человека.

Транспортный комплекс района представлен предприятиями: Государственное предприятие АТП ПСМО ЛенГЭСС, АООТ "Скат", АО "Рейс", Объединением санаторного транспорта, автобаза "Спецтранс", ЛПО пассажирского автобусного транспорта № 2. Общая численность занятых—852 человека. Около 250 человек заняты на железнодорожном транспорте и обслуживании аэродрома в Горской.

В экономике района значительное место занимает торговля, общественное питание и бытовое обслуживание. На территории района размещены 71 промышленный и продовольственный магазин. Работает 49 предприятий общественного питания на 1468 посадочных мест, 27 предприятий бытового обслуживания. Общая численность занятых в общественном питании и бытовом обслуживании, без мелкорозничной сети,—1572 человека.

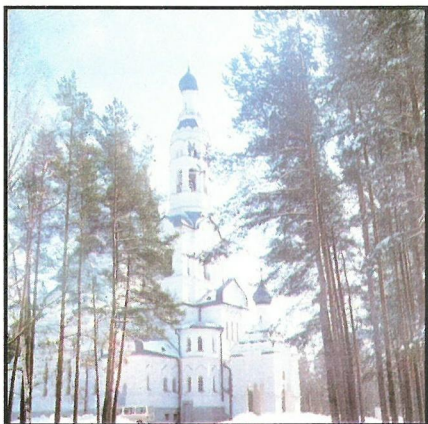
Ж

илищный фонд района составляет 667,7 тыс. кв. м. и складывается из более чем 5000 строений, в том числе 3320 домов, находящихся в частной собственности.

Основу жилищного фонда, по количеству строений, составляет деревянный жилищный фонд. Многие дома являются памятниками архитектуры. Дачный фонд госпредприятия дачного обслуживания на территории района составляет около 4000 строений.

На территории района находится в эксплуатации 250 км водопроводных и 150 км канализационных сетей, 59,9 км теплосетей и 54 котельных, а также газовые сети: 29,7 км низкого и 17 км высокого давления. Общая

**Церковь
Казанской
Божьей
матери,
1910-1914 гг.
Архитектор
Н.Н.Никонов.
Реставрирована
в 1982-1989 гг.
Архитектор
К.А.Кочергин**



протяженность всех улиц, проездов и набережных района более 360 км. Функционирование жилищно-коммунального хозяйства района обеспечивается предприятиями: ГПРЭП, ГП "Теплоэнерго", Государственное предприятие электрических сетей, филиал № 4 АП "Ленгаз",

предприятие "Водоканал". Численность занятого населения в жилищно-коммунальном хозяйстве — 1982 человека.

Народное образование района представлено 15 школами, 15 детскими дошкольными учреждениями, 2 детскими домами, Экспериментальным спортивным интернатом Олимпийского резерва, 2 домами детского и юношеского творчества, 2 детско-юношескими спортивными школами, 6 подростковыми клубами, социально-психологическим и информационно-методическим центром. В учреждениях обучаются 8518 школьников и воспитываются 2534 ребенка дошкольного возраста. ДДУ № 25 "Умка" завоевал 3-й Грант Фонда Сороса в 1994 году по России, в 1995 году РУО выдвинуло это учреждение на 1-й Грант. В 1993—1994 гг. СДЮСШОР Сестрорецка признана лучшей спортивной школой России по велосипедному спорту. В спортивной школе обучаются 24 учащихся, ставших чемпионами и призерами чемпионата России среди юношей по велоспорту, лыжам, спортивному ориентированию.

В Курортном районе работают 2 дома культуры, 9 библиотек с книжным фондом в 536882 книги, 2 городских кинотеатра на 1246 мест и 26 кинозалов, ведомственных санаторно-курортных учреждений, с общим количеством мест 15400, 2 детских музыкальных школы. При домах культуры работают кружки. Хорошо известен в Санкт-Петербурге и за его пределами творческий центр "Выставочный зал "Федор", организующий выставки изобразительного и художественно-прикладного искусства, театрально-концертные мероприятия.

В районе находятся памятники истории и культуры нашей страны: Музей-усадьба И. Е. Репина "Пенаты", музей В. И. Ленина "Сарай" и "Шалаш", Историко-этнографический музей финской культуры "Ялкала"

Здание администрации Курортного района

