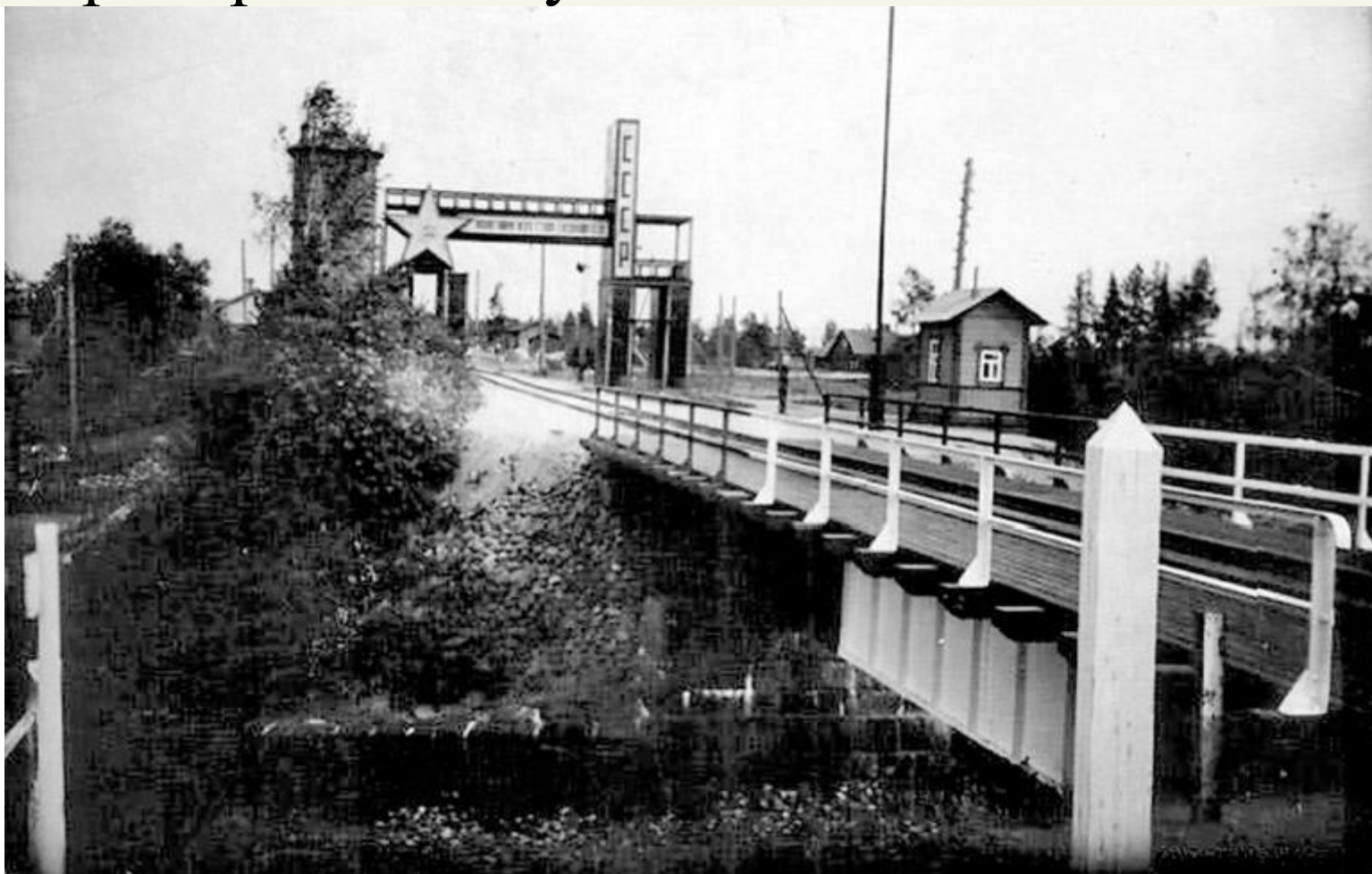


Старая граница. Музей КаУРа



Авангардное оформление пропускного пункта в Белоострове заставляло финнов думать: «Вот он, въезд в таинственную Эссэсэрию»



Пушки «Слона» контролируют огромное сестрорецкое болото



Солдаты Красной армии переходят реку Сестру в декабре 1939 года

Старая граница

Парк, разбитый вдоль озера Разлив, носит название сквер Пограничников. С другой стороны шоссе еще располагается воинская часть, благородный портик с колоннами, выглядывающий рядом с «Муравейником», — бывший клуб пограничников. Там снимался клип Леонида Агутина «Граница». Понятие «граница» витает над Сестрой с раннего Средневековья: это один из самых старых рубежей в регионе. По Сестре проходила граница еще между племенами корела и ижора, в дальнейшем, соответственно, между Корельской и Ижорской землями, между Карелией и Ингерманландией. По Сестре в 1323 году разделили свои владения Великий Новгород и Шведское королевство: «...А розвод и межа: от моря река Сестрея, от Сестрее мох, середе мха гора...» Мхом назывались огромные болота, одно из них видно по правую руку, за озером. Даже когда земли Новгорода вошли в Московское

Финнов поголовно выселили из окрестностей Сестрорецка в 1936 году, когда здесь создали приграничный укреп район. Финской границей Сестра стала после того, как Выборгская провинция, отошедшая к России в результате Северной войны 1700–1721 годов, была присоединена к только что созданному Великому княжеству Финляндскому в составе Российской империи (1809). Финляндия в то время обладала автономией, и граница постепенно обретала все атрибуты государственной: таможенную, пограничную стражу, пункты перехода. По Сестре прошла и государственная граница Финляндской Республики с Советской Россией после получения Финляндией независимости в 1917 году. В качестве межгосударственного этот рубеж просуществовал до 1940 года, когда в результате Зимней войны весь Карельский перешеек отошел Советскому Союзу. В сентябре 1941-го, в «войну-продолжение», как называли финны Вторую мировую, их войска вновь подошли к берегам Сестры, и здесь фронт стабилизировался до 1944 года.

Все это помогает понять, почему под Сестрорецком можно обнаружить огромное количество долговременных огневых точек (доты) 1930-х годов, или, как их еще называли, артиллерийских капониров. Их цепь входила в Карельский укрепрайон, который начали сооружать к северу от Ленинграда в 1928 году. Именно КаУР остановил финнов в сентябре 1941 года, хотя в финской армии были нередки случаи, когда резервисты просто отказывались форсировать Сестру, переходить старую границу. Мол, родину защищать будем, а воевать на чужой территории — нет. Фронт стабилизировался по линии КаУРа до 1944 года, когда советское наступление отодвинуло границу за Выборг. Разнообразные доты КаУРа сохранились гораздо лучше, чем линия Маннергейма, поскольку финские сооружения советские саперы планомерно уничтожали, а точки КаУРа после войны были усовершенствованы и затем законсервированы. В сестрорецком секторе вокруг мощного трехамбразурного капонира «Слон», приведенного недавно насколько возможно в приличный пост вандальный вид, энтузиасты военной истории создали народный музей, куда свезли найденную в окрестных лесах военную технику. До финского Бункер-музея — музеефицированной линии Сальпа, что можно осмотреть в Финляндии сразу после переезда границы в Торфяновке, — ему еще далеко. Но молодцы ребята, постарались. (Подробную историю каждого объекта, всего КаУРа, всех найденных в лесах и болотах дотов можно посмотреть на сайте Kaur.ru.)

Доты обычно располагались на расстоянии одного-двух километров друг от друга, промежутки между ними были труднодоступны или заболочены. Если «Слон» держал под огнем болото до Белоострова, то дорогу на Выборг



Остатки огневых точек, собранные по окрестным лесам



На старую Белоостровскую дорогу, ведущую к музею, лучше выходить у ресторана «Тайм-аут»

государство, граница по Сестре неизменно подтверждалась на переговорах со Швецией почти триста лет. Лишь в начале XVII века, когда шведы полностью присоединили Карелию и Ингерманландию по Столбовскому договору 1617 года, она была отодвинута на юго-восток. Но теперь по Сестре проходил раздел Выборгского и Нотебургского ленов Швеции (вспомните жалобу выборгских купцов о незаконной ярмарке нотебургцев на границе). За следующие сто лет русско-ижорско-карельское православное население левобережья Сестры было вытеснено финнами-лютеранами. Петр, отвоевав эти земли в Северную войну, основал русский завод в окружении чухонских деревень.

контролировал дот, находящийся на другой стороне шоссе, рядом с воинским кладбищем.