

СПАСИ, СОХРАНИ, ВО

Сестрорецкая местность принадлежала Петру I и он в 1720 году приказал выстроить на мысе, вдающемся в Финский залив, по плану, им составленному, трехэтажный каменный дворец и в нем церковь. В 1721 году на берегах реки Сестры, перегородженной плотиной, был основан Сестрорецкий оружейный завод и при нем деревянная церковь. 4 января 1730 года она сгорела и была заново отстроена в этом же году.

Кроме Петропавловской церкви была в Сестроречке на православном кладбище другая деревянная церковь - Николая Чудотворца, устроенная в 1734 году, длиной в 12 саж., шириною в 4 и высотой в 10 саж. Обе церкви при общем пожаре Сестроречка, 15

июля 1868 г., сгорели; Никольская сгорела до основания, даже колокола ее расплавились. Имущество и антиминсы были спасены старанием притча и церковного старосты. До 1871 г. служба совершалась в деревянном помещении, пристроенном к уцелевшей от пожара каменной часовне, обращенной с разрешения митрополита Исидора, в алтарь.

Церковь во имя Петра и Павла, каменная, заложена 28 июня 1871 г. и освящена 26 июня 1874 г. митрополитом Исидором. Постройка церкви по плану, высочайше утвержденному 6 мая 1870 г., производилась под наблюдением епархиального архимандрита Карпова, подрядчиком Козловым. На постройку были употреблены: 29 тысяч руб., пожалованных императором, 30 тысяч, отпущенных из синода в кредит, 7 тысяч кошельковой суммы, 377 руб. 49 коп., собранных по сборной книжке, и 550 руб. процентов с упомянутых 20 тысяч, пожертвованных монархом.

Длина церкви была 17 саж., ширина в средней части - 9,5

саж., высота - 15 саж. Из 8 колоколов самый большой был весом 356 пудов 30 фунтов. Вокруг церкви была устроена железная ограда на каменных столбах, с тремя входными воротами; в ограде - каменный столб в виде часовни, с позолоченным крестом. В нише его поставлена была икона Нерукотворенного Спаса; перед ней лампада, внутри столба - кружка для сбора на храм.

Достопримечательными в Петропавловской церкви были: икона Святого Николая, на доске, в деревянной позолоченной киоте. По надписи на образе, поднесенном Петру I при освящении завода и Дубковского дворца, было видно, что он поднесен "в благословение из Троицкого собора, что на Петербургской стороне епископом Феофаном", икона арх. Михаила, на полотне, в деревянной позолоченной киоте, надпись на ней показывает, что образ сооружен командиром завода генерал-майором Баркгаузенем, в память великого князя Михаила Павловича и др.

До 1801 г. притч состоял из

священника и причетчика. По штату 1814 года при церкви были положены: священник, дьякон и дьячек, в 1851 г. прибавлен священник и причетчик.

С 1868 года Петропавловская церковь из военного перешла в епархиальное ведомство. По переходу в епархиальное ведомство притч по штату, объявленному в приказе военного министра, получали жалованье: священники по 470 руб. 94 коп., псаломщики по 97 руб. 17 коп. и доходы от исполнения треб.

Дом, в котором помещался притч, был построен в 1871 г. на страховую премию от сгоревшего в 1868 г. дома, пожертвованного притчу Выборгским купцом Рюминым в 1856 г.

Сестрорецкий приход числился во 2-м стане Петербургской губернии и состоял в ведомстве благочинного Заречного округа, священника Сенинско-Травиновского. Ближайшие к Сестроречку церкви (в 1884 г.) были Троицкая Кайдановская в 7-ми верстах (с. Александровка) и Новодеревенская - в 26

ЭРҮЙ!

верстах.

К Петропавловской церкви были приписаны храмы: Сестрорецкая Никольская церковь, построенная в 1871 году и находившаяся на упраздненном кладбище, Лисьеносинская Христа Спасителя, построенная в 1890 г., Ермоловская Преображенская церковь, построенная в 1904 г., Тарховская Пантелиимонская церковь, построенная в 1906 г.

Преобладающий класс прихожан составляли мастеровые, занимающиеся "выделкой" ружей.

В 1867 году оружейники были переименованы в сельских обывателей и составляли особую Сестрорецкую область. По исповедным книгам 1883 года значилось в приходе: духовных мужского пола - 9, женского - 15, военных мужского пола - 296, женского - 232, статских - мужского 12, женского 11, оружейников и пр. мужского - 1366, женского - 1484, крестьян мужского пола 120, женского - 147. В приходе были ижорцы - лютеране, католики и евреи. У лютеран была своя Пет-

ропавловская кирка, у евреев - синагога.

Кроме обычных по уставу крестных ходов на воду, был особый крестный ход в память освобождения Сестрорецка от нападения англо-французов в 1856 году. Он совершался, после литургии, к часовне в "Дубках", где служился молебен с возглашением "вечной памяти" Петру Великому.

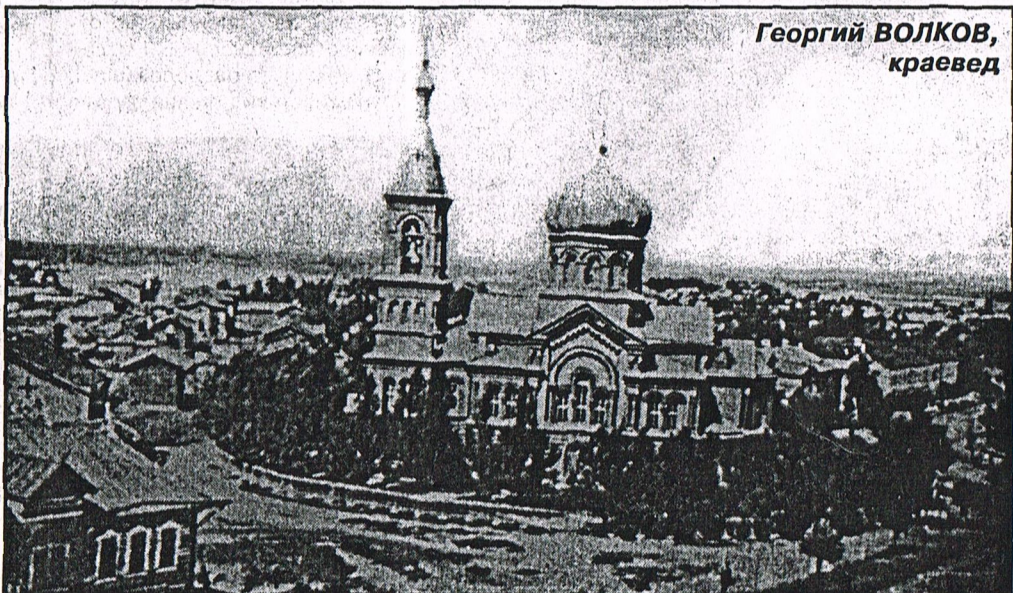
Кладбищенская церковь во имя Святого Николая, деревян-

ная, построена была в 1871 г. на прежнем основании, по прежнему образцу и освящена 29 июня 1871 года благочинным. Колоколов было 5 и самый большой весом в 70 пудов.

К древностям прихода относили, кроме рощи в Дубках, завод и кладбище. Кладбище современной церкви Николая Чудотворца, построенной в 1734 году. В 1881 году Никольское кладбище было упразднено, как находящееся среди се-

ления, - новое кладбище устроили в полуторах верстах от старого. Часовен в приходе было две: одна в Дубках, построенная в 1869-м, а вторая в центре завода - в 1880 году, в память Александра II. Обе каменные.

Кроме храмовых праздников особенно уважался день Скорбящей Божьей Матери.



Георгий ВОЛКОВ,
краевед