

**В** От как описывалось путешествие по Финляндской железной дороге от С.-Петербурга до Выборга в путеводителе «Спутник по Финляндии»:

— Финляндский вокзал находится на Выборгской стороне в конце Финского переулка. Вблизи входа помещается небольшой прилавок с книжной торговлей. Летом книжный киоск находится в конце большой платформы. Тут же размен денег. Громоздкие вещи должны быть сданы в багаж. Таможенный осмотр багажа бывает на станции Териоки, но лучше предъявлять его для осмотра в Петербурге в багажном отделении.

Пробежав несколько километров полями и огородами, поезд минует станцию ЛАНСКАЯ и направляясь параллельно Выборгскому шоссе, вступает в дачный район, называемый ЛЕСНЫМ. Прорезав парк Удельного ведомства, он следует вдоль скучных дачных построек и останавливается на ст. УДЕЛЬНОЙ (8 км), против которой, с левой стороны, помещается больница для душевно-больных. Позади больницы, в 1 версте к западу, на незначительном возвышении расположилась большая деревня КОЛОМЯ-ГИ. С левой стороны железнодорожного пути тянется обширная кочковатая равнина, напоминающая пустыню, между тем как по другую сторону пути скученность построек доходит до крайности. В двух километрах от станции показывается с правой стороны «Поклонная гора».

ОЗЕРКИ (10 км). Станция расположена между двумя небольшими озерами «Верхним» и «Средним», в промежутке которых помещается летний театр и ресторан.

ШУВАЛОВО (11 км). Местность с правой стороны дороги заселена чрезвычайно густо. Тут встречаются довольно сносные дачи, хотя значительная часть их построена на скорую руку. С левой стороны железнодорожного пути за линией дач тянется обширный Каменский лес. Невдалеке от станции находится платформа Приморской железной дороги («Озерки»).

ПАРГОЛОВО (16 км). После Шувалова поезд вступает в обширный дачный район с самым большим в этой местности озером «Суздальским», на восточном берегу которого дачи отличаются сравнительно большим благоустройством. Возвышенности к востоку от полотна ж. д. сплошь застроены дачами, напоминающими собою обыкновенные лачуги деревенского типа. Эта местность может быть признана одной из более здоровых в сравнении с

# ОТ С.-ПЕТЕРБУРГА ДО ВЫБОРГА ПО ЖЕЛЕЗНОЙ ДОРОГЕ

*Землегорск. вест. № 28, 1917.*

предшествующими. В двух верстах от станции Парголово, находится Успенское православное кладбище, соединенное с нею железнодорожной ветвью. С левой стороны тянется обширная равнина, справа — сплошная цепь возвышенностей.

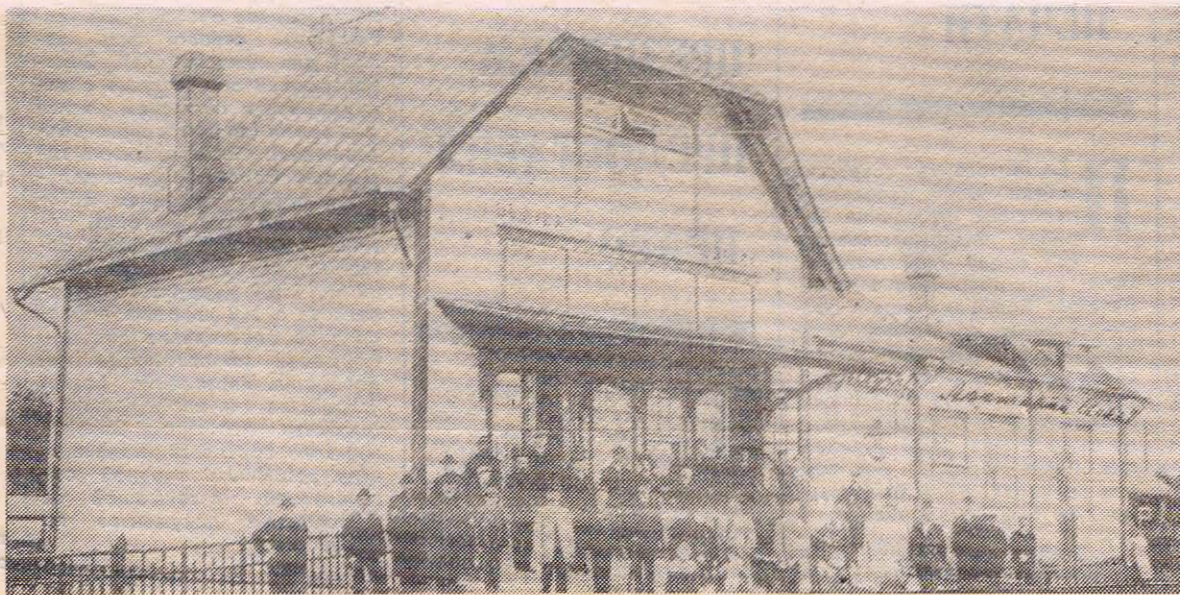
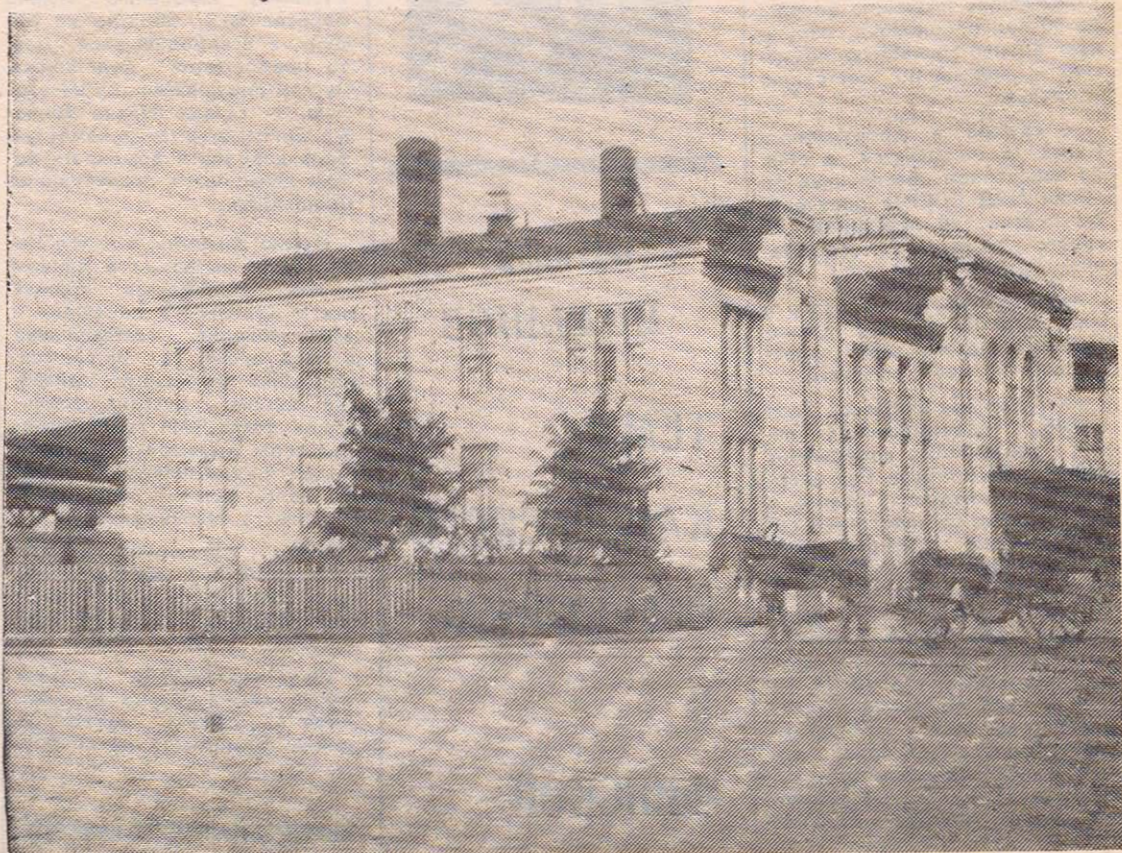
ЛЕВАШОВО (19 км). Эта местность стала заселяться лишь в последнее время. Местность влево от жел. дороги низменная и сырая.

От станции путь пролегает по болотистой однообразной местности, равнине, поросшей местами лиственным лесом. По обеим сторонам дороги на большом протяжении не видать ни селений, ни даже отдельно стоящих изб.

Платформы ГРАФСКАЯ (23 км) и ДИБУНЫ (24 км). Местность в последние годы быстро застраивается дачами. Далее за две версты до Белоострова, равнина становится еще более унылой и местами почти безлесной.

БЕЛООСТРОВ (32 км. Буфет) отстоит в половине версты от пограничной реки Сестры. Поезд, идущий в Финляндию, стоит на станции всего несколько минут. Таможенный осмотр багажа, следующего из Финляндии.

[Продолжение на 4-й стр.]



На снимках: так выглядели вокзалы в Териоках (вверху) и в Олиле (ныне Солнечное) в период, когда Ленинград назывался Санкт-Петербургом и когда беспешный, по теперешним временам, паровоз мог довести тебя до финской станции Винпури (ныне Выборг).



В 1812 году в Финляндии было учреждено особое таможенное управление и впервые введен таможенный тариф, имевший совершенно разный взгляд того времени, почти запретительный характер. Применение к финляндской торговле высоких тарифов, действовавших в пределах Российской империи, имело неблагоприятные последствия для населения Финляндии. Граф Нессельроде, еще ранее введения его, объяснял, почему России выгодно придерживаться высоких таможенных ставок. В циркуляре министра говорилось, что Россия принуждена обстоятельствами руководствоваться независимой торговой системой, ибо произведение империи не имеют более сбыта за границей, фабрики разорены или близки к разорению, вся звонкая монета уходит из страны, и солиднейшим фирмам угрожает банкротство. С введением тягостного тарифа, стала процветать контрабанда на протяжении всего побережья Финляндии и ее сухопутной границы с Швецией.

В 1859 году были изданы новые постановления. Они также не соответствовали началам взаимности, и русские товары продолжали поступать в Финляндию в неограниченном количестве, между тем как финляндские промышленные изделия пропускались в Россию с весьма строгими ограничениями. Для поддержания торговли, явилась потребность в новых мерах, которые и были осуществлены в 1870 году. Но в 1885 последовали довольно значительные ограничения к провозу финляндских изделий в Россию, причем был сохранен прежний свободный пропуск в Финляндию всех русских товаров, за исключением незначительного числа предметов. Мера эта, имевшая в виду охранять русскую промышленность от финляндской конкуренции достигла цели и финляндские фабричные изделия были вытеснены со всех рынков России. Однако привоз из России в Финляндию в 1886—1888 гг. уменьшился на 18,75 миллионов марок. Таким образом эта мера оказалась обоюдоострой, в виду чего уже в 1888 году были установлены довольно умеренные пошлины.

Белоостров, как дачное место, не заслуживает внимания. Наиболее сносные дачи примыкают к реке Сестре, по обеим берегам которой тянутся березовые рощи. Дачи деревни Редуголь, отстоящей от станции в одной версте и села Александровского (в 3 в.), могут быть занимаемы разве только в крайнем случае, за неимением в наличии свободных дач в других местностях.

В последнее время поезда, идущие из Финляндии, задерживаются в Белоострове (на полчасе, а иногда и долее), это огромное неудобство для публики вызывается распоряжениями чинов охраны, предполагающих путем систематических обысков обнаружить тайный провоз оружия в Россию и пресечь доступ в столицу революционным элементам.

Пассажиры, без различия пола и их общественного положения, иногда без всяких причин приглашаются для обыска в жандармскую комнату, причем, за неимением паспорта, они подвергаются временному задержанию впрямь для выяснения их личности. Составление протокола о незаконном задержании, а равно и жалобы не имеют практического значения при наличии усиленной охраны.

К югу от станции Белоостров, в 6 верстах, расположен на берегу залива СЕСТРОРЕЦК с оружейным заводом. Местность вдоль берега имеет песчаный грунт и покрыта сосновыми лесами. Курорт, посещаемый в основном жителями Петербурга, далеко не оправдал возлагавшихся на него надежд. Оборудование курорта с постройкой Приморской железной дороги обошлось баснословно дорого, а потому, немудрено, что

приезжим решительно за все приходится платить вдвое дороже, чем в любом благоустроенном курорте Финляндии. Прекрасные морские купания и чудный вид на море. По вечерам музыка на Кургаузе. Ближайшие окрестности, исключая побережья, пустынные, однообразны и болотисты. В полуверсте от Белоострова поезд идет по жел. дорожному мосту через реку Сестру, оставляя позади себя русско-финляндскую границу. Местность становится более сухой и лесистой. Хвойный лес поминутно сменяется березовыми рощами.

Полустанок ОЛЛИЛА (36 км). В летнее время прилегающая к нему местность заселена дачниками. Эта местность вполне подходящая для тех дачников, которым, в силу необходимости приходится бывать ежедневно в Петербурге, неудобно сесть в других местностях, более отдаленных районах. В виду дороговизны петербургских квартир, многие дачники остаются здесь на зиму. Цены на дачи здесь сравнительно высокие (от 400 до 900 руб.). Дальше от береговой линии сдаются на лето крестьянские дома в 2-4 комнаты ценою по 80-160 руб. за лето. Лучшие дачи с прекрасным видом на залив, расположены вдоль берега. Две большие деревни Курносолово и Афонасово тянутся на несколько километров, занимая прилегающие к пути возвышенности. Сухой песчаный берег залива с морским купанием, сосновый лес и здоровый воздух привлекают сюда на лето большое число петербургских жителей.

КУОККАЛА (42 км). Станция находится всего в одной версте от берега залива. В летнее время густо заселена дачниками. Имеются лавки, аптека и даже театр. Лучшие дачи расположены вдоль береговой линии и отдаются в наем за высокую плату. Имеется православная церковь. Отсюда поезд поднимается на довольно значительную возвышенность, покрытую густым хвойным лесом.

Ст. КЕЛЛОМЭКИ (43 км). Местность густо застроена дачами. Грунт песчаный. К северу от станции местность болотистая, покрытая тощим лесом. Общий недостаток — отсутствие удобных мест для прогулок. Торговые заведения и извозчики сосредоточены у станции. ТЕРИОКИ (49 км. Буфет). Поезд стоит 15 минут. Таможенный осмотр багажа, следующего в Финляндию. Местность на несколько верст вокруг застроена дачами, то один из наиболее населенных районов, насчитывающий в летнее время до 50.000 жителей.

Обилие леса, морское купание и близость к Петербургу сделали эту местность излюбленной для петербургских жителей.

В 1907-1908 г. по распоряжению русских властей, в Териоках производились многочисленные аресты среди русских эмигрантов.

В настоящее время в Териоках имеются довольно сносные гостиницы, принадлежавшие русским торговцам, казино с обширным помещением и сценою, небольшой парк, выходящий к морю и значительное число финляндских магазинов с предметами туземного производства. Цены на дачи самые разнообразны, начиная от 75 руб. и кончая 1500 руб. и более за лето. Наиболее дорогие дачи расположены вдоль прибрежной полосы, имеющей в длину 7 километров между Тюрисеве и Келломэки.

С увеличением скорости финляндских поездов, Териоки неминуемо потеряют свое прежнее значение. Не имея ничего притягательного для дачника, за исключением близости к Петербургу, эта местность — сравнительно сырая, с однообразным унылым берегом, и каменистым пляжем, с чахлою зеленью, с ее вечной пылью и суетою наводит только уныние и отравляет покой даже неприхотливого петербургского дачника. Совершенно иначе ус-

траиваются на лето финляндцы. Покидая пыльные города, они избегают всякой скученности и ищут приволье в своих шхерах и на берегах своих живописных озер, в соседстве с вековым сухим лесом.

Окрестности — Териок: озеро Красавица, имеющее длину 3 км, находится в 8 км к северу от ж. д. станции Териоки. Местность вокруг стала застраиваться дачами. К северу, в 2 км, находится довольно длинное озеро Питкяярви, вблизи которого в Линтула, расположен женский православный монастырь.

Платформа ТЮРИСЕВЭ (54 км). Лучшие дачи расположены вдоль побережья, отстоящего от платформы в 3 1/2 км. Отсюда до Териок по Земской дороге 6 км, причем извозчику за этот конец полагается платить 60 коп. Отсюда же до платформы они берут с пассажиров 50 коп., хотя по таксе им полагается всего 30 коп. Вообще следует заметить, что такса — пустой звук для финляндских извозчиков всех дачных районов. Господам ленсманам до этого нет никакого дела, хотя по закону они обязаны строго преследовать всех прибегающих к подобному рода вымогательству.

К западу от Тюрисевэ, по прибрежной дороге, вплоть до Черной речки, тянутся барские дачи. Особенно красива местность по обеим сторонам реки. К северу от платформы Тюрисевэ (в 3-х км), находится Пухтула гора с небольшим озером.

РАЙВОЛА (59 км). В 4-х км находится дачное место, расположенное по обим берегам р. Райволовки. Обилие соснового леса, сильный смолистый запах воздуха и сухость почвы, привлекает сюда многих дачников из Петербурга. В 2-х км к северо-востоку расположилась деревня «Русская Райвола», на возвышенности рядом — деревня «Финская Райвола».

МУСТАМЭКИ (65 км). Около станции имеется всего несколько дач, расположенных вдоль северной стороны ж. д. полотна. Значительно большее число дач имеется по другую сторону, вдоль дороги, ведущей к небольшому озеру Ваммельярви. Озеро отстоит от станции в 8 1/2 км.

На 4-м километре поезд пробегает по низменной, болотистой равнине и минует мост через р. Суулайоки. Кое-где попадаются изредка поля и невзрачные избы.

НОВАЯ КИРКА, по-фински — Уси-кирка (74 км. Буфет). Возле станции всегда имеются к услугам приезжих крестьянские брички. Тут же находится конно-почтовая станция (по-фински Кестикевери), где можно получить ночлег, а также лошадей по установленной таксе. Более близкий дачный район расположен в 2 1/2 км к северо-востоку от ж. д. станции вокруг небольшого живописного острова Кантельярви.

В 10 км северо-западнее от селения «Новая Кирка» по живописной дороге, на берегу озера Халиленярви, находится санаторий Халила. В нем помещаются чахоточные больные. Главное основание лечения заключается в постоянном пребывании больных на свежем воздухе и в усиленном питании. Большое деревянное двухэтажное здание освещается электричеством и снабжается свежей ключевой водой. Имеется библиотека с читальней. Для развлечения имеется рояль, бильярд, а на берегу озера лодки. Большой парк, доходящий до озера, служит главным местом прогулок.

Желающие поступить в санаторий заявляют письменно о своем желании в собственную его величества канцелярию с приложением медицинского свидетельства о болезни.

Больные, не имеющие средств для внесения в канцелярию установленной платы за содержание и лечение в санатории, представляют при своем заявлении свидетельство полиции о бедности.

С открытием свободного места

в санатории, больных (поочередно) приглашают в канцелярию для освидетельствования состояния их здоровья.

При отправлении в санаторий больной снабжается удостоверением, которое должен предъявить по прибытии в Халила, где он снова подвергается медицинскому осмотру для определения режима и способа лечения.

Полное содержание и лечение больного стоит 75 руб. в месяц, причем ему полагается отдельная комната. При помещении в одной комнате двух больных цена значительно снижается. С разрешения администрации санатория при больном может находиться сопровождающее его лицо, внося, конечно, за себя определенную плату (30 руб. в месяц). Отлучки из санатория допускаются с разрешения администрации санатория. При санатории имеется почтовое отделение с приемом обыкновенной и денежной корреспонденции. Лошади и экипажи отпускаются больным за установленную плату.

В 8 км к северо-западу от Халила находится чрезвычайно живописное озеро Куолемярви, вокруг которого на возвышенностях и на самом его берегу группируются значительные селения.

При деревне «Новая Кирка» есть еще одна достопримечательность, которую гордятся местные крестьяне — высшая народная школа, названная на западе крестьянской академией или народным университетом. Она была открыта в 1889 году.

Высшие народные школы содержались преимущественно на средства, гарантированные частными лицами и обществами. Размер ученических взносов неодинаков во всех школах и колеблется в пределах 15-30 руб. за слушание одного курса, продолжительностью 2-3 месяца.

Директор высшей народной школы является центральным лицом, вокруг которого группируются учащиеся и весь педагогический персонал. От его личных качеств зависит весь успех занятий, рациональность школьной организации и успешное ведение хозяйства.

Слушателями и слушательницами курсов принимаются молодые люди не моложе 18 лет и окончившие курс в народной школе. Преподавание в стенах народных школ ведется в виде популярных лекций по разным предметам и совершенно не стеснено установленной программой. Во многих школах обращается серьезное внимание и на практическую подготовку учащихся. Эти школы обходятся без выпускных экзаменов, причем свидетельства о прохождении курса выдаются слушателям только по их собственному желанию. Ежедневно в школе устраиваются общие собрания для обучающейся молодежи, на которых обсуждаются вопросы из местной или общественной жизни всей страны.

Предметами преподавания служат: закон Божий, шведский или финский язык и их литература, отечественная и общая политическая история, естествознание, география, арифметика, геометрия, государственное и общинное устройство Финляндии, рисование, черчение, бухгалтерия, агрономия, ветеринарное искусство, молочное хозяйство, пение, ручной труд, гимнастика и кулирное искусство для женщин.

В 1901 г. в Финляндии, имелась 21 высшая народная школа, причем число окончивших курс с 1889 по 1901 г. достигло всего 6 тысяч человек.

Путь от ст. «Новая Кирка» до платформы ЛОУНАТИОКИ (81 км) пролегает вначале по лесистой местности и только спустя 4-5 км начинают попадаться открытые равнины с правой стороны полотна дороги.

С открытием свободного места [Окончание следует].

# Г. ВОЛКОВ

(подготовка текста)

## ОТ САНКТ-ПЕТЕРБУРГА ДО ВЫБОРГА ПО ЖЕЛЕЗНОЙ ДОРОГЕ

С УВЕЛИЧЕНИЕМ СКОРОСТИ ФИНЛЯНДСКИХ ПОЕЗДОВ, ТЕРИОКИ НЕМИНУЕМО ПОТЕРЯЮТ СВОЕ ПРЕЖНЕЕ ЗНАЧЕНИЕ. НЕ ИМЕЯ НИЧЕГО ПРИТЯГАТЕЛЬНОГО ДЛЯ ДАЧНИКА, ЗА ИСКЛЮЧЕНИЕМ БЛИЗОСТИ К ПЕТЕРБУРГУ, ЭТА МЕСТНОСТЬ — СРАВНИТЕЛЬНО СЫРАЯ, С ОДНООБРАЗНЫМ УНЫЛЫМ БЕРЕГОМ, И КАМЕНИСТЫМ ПЛЯЖЕМ, С ЧАХЛОЮ ЗЕЛЕНЬЮ, С ЕЕ ВЕЧНОЙ ПЫЛЬЮ И СУТОЛОКОЙ НАВОДИТ ТОЛЬКО УНЫНИЕ И ОТРАВЛЯЕТ ПОКОЙ ДАЖЕ НЕПРИХОТЛИВОГО ПЕТЕРБУРГСКОГО ДАЧНИКА.