

Первые упоминания о Графско-дыбунской библиотеке, по архивным данным, относятся к 1925 году: библиотека находилась в клубе "Знание", состояло читателей при ней - 96 душ, книг - 250 экземпляров. Далее никаких упоминаний о библиотеке найдено не было.

В 1946 году библиотека впервые открыла свои двери для жителей поселка Песочный на улице Вяземской, 6.

Книжный фонд насчитывал около 2-х тысяч изданий, обслуживалось всего 615 читателей, из них 300 человек - дети.

50, 60-е годы - это время становления и развития библиотеки: формируется фонд, совершенствуются формы и методы обслуживания читателей, формируется читательский состав, действует актив читателей.

До 1974 года библиотека не раз меняла адреса и помещения, а в 1974 году заняла теплое, светлое и уютное двухэтажное помещение бывшей начальной школы в центре поселка, в котором находится и по сей день.

Жители поселка всегда приходили в библиотеку не только за книгой. Библиотека поселка была идеологическим, агитационным, культурно-просветительским центром. При библиотеке работали кружки: "Юный библиотечкарь", "Юный радиолубитель", большая работа проводилась читательским активом, очень действенным было книгоношество. Многие жители до сих пор вспоминают пенсионера Б.В.Успенского, который на велосипеде в рюкзаке развозил книги жителям п.Дибунь. Было время, когда на субботники по благоустройству территории вокруг библиотеки сотрудники библиотеки выхо-

дили вместе с читателями, а план работы составлялся совместно с Поселковым советом.

1977 - 1978 гг. - время централизации библиотечных

А.М.Хорохорина, Р.В.Красновицкая, В.Г.Лукашенко, не один десяток лет заведовала библиотекой поселка Людмила Михайловна Минаева, сейчас она возглавляет

библиотеки в социальной и культурной жизни поселка - информационная и культурно-образовательная. Библиотека является также учреждением дополнительного образования.

Библиотека фил.№2 Курортной ЦБС обслуживает более 4000 читателей, это жители поселков Песочный и Дибунь, Сертолово и г.Санкт-Петербурга, 66% из них студенты и учащиеся. Она располагает богатым фондом отечественной и зарубежной художественной литературы, социально-гуманитарной, технической и естественнонаучной учебной и справочной литературы, фондом периодической печати. Ежегодно поступает свыше 3 тыс. изданий. Объем фонда - 64000 единиц: книги, периодические издания.

Ежегодно библиотеку посещает свыше 33 тыс. пользователей, выдается более 80 тыс. экз. документов.

Мы тесно сотрудничаем со школами поселка - №437, №466, средними школами №1 и №2 г.Сертолово, детским домом, детским садом №29, Обществом блокадников, Советом ветеранов, подростковым клубом "Молодость", а недавно у нас появились новые подопечные - жители Социального дома.

Библиотека активно участвует в учебном процессе, являясь поистине учреждением дополнительного образования в поселке, обеспечивая учащихся и студентов необходимой литературой и информацией.

В поселке мы проводим большую массовую работу при финансовой поддержке



сетей страны, и взрослая и детская библиотеки поселка Песочный вошли в Централизованную библиотечную систему как филиал №2 и филиал №7. В 90-х годах два филиала объединились в одну крупную библиотеку.

Значительный вклад в развитие библиотеки внесли ее руководители: Е.Аверьянова, Т.Герасимова, Т.Носкова,

ЦБС Курортного района.

Под их руководством библиотека поселка Песочный неоднократно награждалась почетными грамотами и дипломами, переходными вымпелами, коллектив являлся победителем в социалистическом соревновании. Прошли годы, коллектив библиотеки "ищет новое, сохраняя традиции". Сегодня миссия

администрации Муниципального совета, депутатов и наших спонсоров: руководителей торговых учреждений поселка. Используя различные формы и методы работы - встречи, праздники, выставки, беседы, обзоры литературы, игры, викторины, литературные уроки, вернисажи, экскурсии, - тематика цикловых мероприятий объединена в общую программу под названием "Мир в тебе и мир вокруг":

- "Жизнь и творчество писателей";
- "Мир искусства: живопись, скульптура, архитектура";
- "Я люблю эту землю": краеведческие чтения к 100-летию поселка Песочный;
- "Библиотечно-библиографические знания - школьникам".

Сегодня мы, как и другие учреждения поселка, активно готовимся к 100-летию поселка.

Разработанный нами план работы библиотеки по подготовке к празднованию столетнего юбилея поселка, как неотделимой части истории и культуры нашего города, приурочен к 300-летию Санкт-Петербурга.

При поддержке Администрации муниципального совета планируется осуществление ремонта фасада здания библиотеки. Уже завершено

косметический ремонт читального зала, взрослого абонемента и одного из vestibule библиотеки, помещения стали светлыми, чистыми и уютными. Сейчас ведется косметический ремонт детского абонемента.

В план подготовки к юбилею поселка вошли и мероприятия краеведческого характера. Оформлены тематические папки по краеведению: "История поселков Графская-Дыбунь-Песочный" и "Религиозно-просветительская жизнь в Песочном". Собрана информация и фотоматериалы для издания буклета о Песочном к 100-летию юбилею. Разра-

ботана программа краеведческих чтений на весь 2002 год под названием "Я люблю эту землю". В нее вошли следующие темы:



"История поселков Графская-Дыбунь-Песочная"; "Религиозно-просветительская жизнь в поселке. Встрече

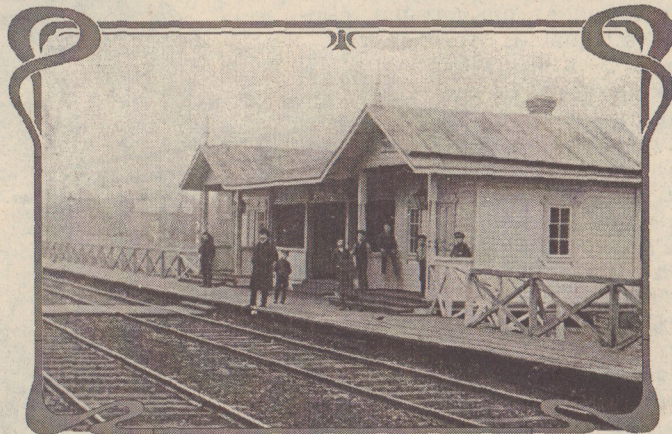
года настоятель церкви подобного Серафима Саровского отец Игорь Филин подробно рассказал слушателям об истории религиозно-просветительской жизни поселка. Любопытными оказались сведения о том, что деньги на строительство храма в Песочном собирались по подписке, значительная часть была внесена почетным гражданином, купцом 1 гильдии Василием Евстифеевичем Евстифеевым, награжденным за это орденом Святой Анны III степени. Освящение храма осуществил Сергей - будущий патриарх Всея Руси, а святой праведный Иоанн Кронштадский молился в нашем храме.

К юбилею поселка готовится фотовыставка "Прогулки по Песочному".

Выражаем глубокую благодарность депутату муниципального совета В.Ю. Васильеву за финансовую помощь, оказанную в подготовке данного мероприятия.

К концу июня в библиотеке пройдет презентация буклета "Графская - Песочный - 100 лет", где посетители смогут ознакомиться и с фотовыставкой.

Приглашаем жителей поселка, района и гостей посетить нашу библиотеку!



ча с отцом Игорем"; "Галерея моих земляков: встречи с участниками Великой Отечественной Войны"; "Природное своеобразие и экология поселка Песочный"; "Поселок Песочный в годы Великой Отечественной Войны".

В декабре 2001 года уже прошло первое мероприятие из цикла краеведческих чтений. На лекцию "История поселков Графская-Дыбунь-Песочная" собралось более 50 жителей поселка. Они принесли много редких документов и фотографий, встреча переросла в интересную дискуссию. Краеведческая коллекция библиотеки пополнилась интересными материалами. А в январе 2002

