

## Сестрорецкий Курорт

Очерк И. М. Эйзена

I.

С недавних пор с июня истекшего года, — под самым Петербургом возник курорт совершенно нового для нас, русских, типа. «Курорт» под Петербургом, среди этой топи и сырости — кажется даже невероятным. А между тем каждый, кто пробудет хоть несколько дней в новом Сестрорецком курорте, убедится, что и под Петербургом жить можно, да еще как жить — ни в чем себе не отказывая, пользуясь прекрасным сосновым воздухом, любясь настоящим широким взморьем, имея к своим услугам роскошный, вполне европейский отель и грандиозный курзал с рестораном, концертным залом, террасой, эспланадой, морским пляжем, парком, купаньями и, наконец, если вы больны, великолепно устроенной водолечебницей.

И несмотря на все это, о Сестрорецком курорте имеются сведения самые разноречивые и во всяком случае скудные даже среди петербуржцев. А между тем, право, стоит поинтересоваться этим курортом, отстоящим в каких-нибудь 30-ти верстах от столицы.

Чтобы добраться до курорта, нужно попасть прежде всего в Новую Деревню, где и находится вокзал Общества приморской с.-петербургско-сестрорецкой железной дороги, устроившего и самый курорт. Нужно признаться, что место вокзала — весьма отдаленное от центра города, хотя и соединенное пароходным сообщением от Летнего сада и конно-железным сообщением с Михайловской площадью. Тащиться до Новой Деревни в конке — перспектива не из привлекательных. Но это препятствие скоро исчезнет: линия петербургско-сестрорецкой дороги будет продолжена от Новой Деревни по Выборгской стороне до клиники Виллье: работы по прокладке этой части линии начнутся уже с нынешней весны, и все необходимые для пути участки земли уже приобретены дорогой. Несомненно эта добавочная линия, вместе с решенной уже прокладкой второго пути по всей дороге, повлияет на процветание курорта, который мало знают и мало посещают только потому, что до него неудобно добраться.

Но не буду забегать вперед. Начну с пути. Паровозы дороги — «городские», т. е. труба не торчит вверх, а весь механизм скрыт в ящике, чтоб не пугать людей и лошадей. Вагоны зато, построенные в собственных мастерских, отопляемые паром и освещаемые электричеством, поместительны и удобны. В большие окна видно, как начинают редеть жалкие, сколоченные из досок, новодеревенские «дачи»; поезд приближается к Лахте. Кстати укажу еще одно удобство дорожных порядков — отсутствие кассы на вокзале. Билеты выдаются кондуктором в поезде. Цены билетам: 45 к. в III-м классе, 75 к. — во II-м и 1 р. в I-м.

Пройдя лахту, поезд минует затем целый ряд станций: Раздельную, Горскую, Тарховку. От Тарховки местность, сплошь покрытая сосновым лесом, среди которого извивается линия железной дороги, — начинает повышаться и, чем дальше к станции Раздельной и Сестрорецку, тем менее почва и окружающий сосновый пейзаж напоминают знакомую нам картину «ингерманландских болот». Как ни странно, но сам Петр I, выбравший для столицы такую болотистую местность, хорошо знал и ценил прекрасный воздух, климат и почву Сестрорецка и там проводил значительную часть своего незначительного досуга. До сих пор живы и зеленеют там знаменитые «Дубки» Петра, насаженные рукою императора и украшавшие парк, который окружал дворец.

Коренными жителями Сестрорецка были мастеровые и оружейники, по приказу Петра переселенные в 1724 г. с Петровских Олонецких заводов; «оружейники» составляют и поныне единственный контингент населения Сестрорецка, все значение которого зиждется исключительно на деятельности оружейного завода.

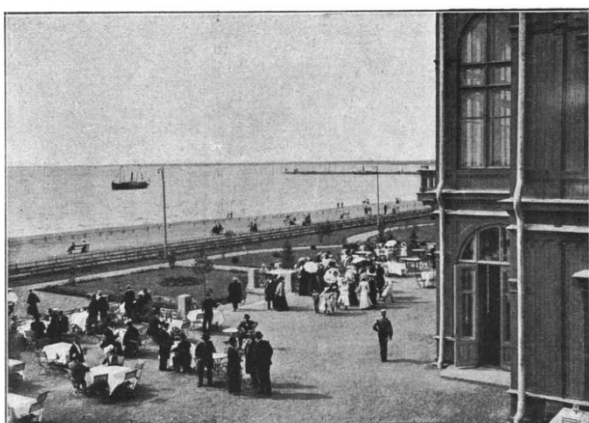
Из мирных промыслов в Сестрорецке существовал искони и существует до сих пор только рыболовный. В одно из своих посещений Сестрорецкого оружейного

завода, 4-го августа 1748 г., императрица Елисавета Петровна отведала уха, сваренной из ершей и корюшки, пойманных сестрорецкими рыбаками: уха императрице так понравилась, что она приказала доставлять ее во дворец, к своему столу, и по царскому слову, для того, чтобы иметь постоянный запас живой рыбы, у устья реки Сестры, как раз в том месте где находится настоящий курорт (в нескольких верстах от Сестрорецка), был построен большой садок; при садке находилось несколько рыбаков, на обязанности которых было иметь всегда живую рыбу в садке. Время от времени приезжали сюда придворные повара, варили уху, которую затем везли к столу императрицы.

## II.

И вот на месте этого живорыбного садка ровно полтора века спустя возник громадный курорт, каких почти нет у нас в России, по широкому лицу которой разбросано много курортов, и дальних, и близких, и дорогих, и дешевых, но в одном безусловно сходных: в отсутствии жизненных удобств.

Самый вход в курорт уже сразу напоминает приезжему заграничные курорты. Длинная 90-саженная крытая стеклянная галерея прямо ведет в курзал — большое красивое двухэтажное деревянное здание, выстроенное на морском берегу, от которого его отделяют огромная терраса, могущая вместить до 2,000 человек, большая эспланада, в 20 сажен ширины, декорированная цветочными клумбами и газонами, и бесконечный променад, тянущийся по приподнятой на 1 1/2 сажени части берега широкою, трехсаженною полоскою вплоть до конца гавани, т. е. на протяжении 1 1/4 версты.



Сестрорецкий курорт. Рис. 1. Терраса, эспланада и морской пляж.

По фот. Ковалевского авт. «Нивы».

ristikivi.spb.ru

Ведущая из курзала на эспланаду широкая гранитная лестница имеет свою интересную историю. Гранит, из которого сооружена лестница, должен был во времена Екатерины II украсить собою набережную Невы, но судьбе угодно было, чтобы суда с гранитом, шедшие в Петербург, затонули на взморье, невдалеке от сестрорецкого побережья. Долго лежали камни на дне залива, пока предприимчивый устроитель Сестрорецкого курорта и самой приморской дороги инженер П. А. Авенариус не набрел на известие о гибели этих судов. После некоторых усилий и поисков на основании имевшихся данных удалось найти место крушения судовъ и самые камни. Остальное уже было не так трудно: с помощью водолазов камни удалось вновь поднять на поверхность и употребить в дело.

У самой эспланады проходит вдоль пляжа узкий рельсовый путь — он ведет из находящейся вправо гавани к общей линии дороги. Гавань курорта, глубиною в 16 фут, служит собственно для приема разных любительских яхт, при чем яхты и пароходы помещаются в особом большом бассейне, а для лодок имеется маленький бассейн. В конце гавани имеется павильон для рыбаков.

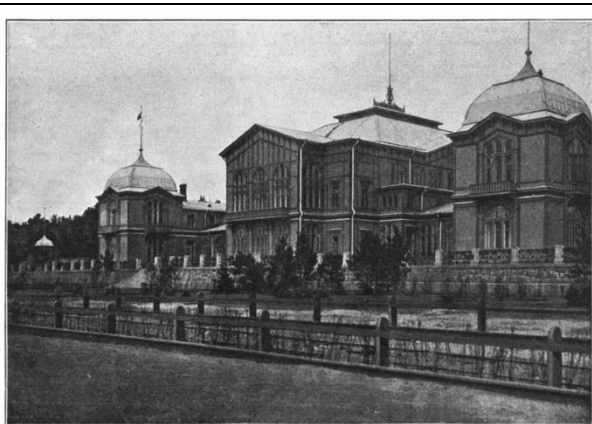
Пред вами широкий морской простор на сотни верст, далеко уходит берег вправо, где он затеривается в темной чаще лесов Финляндии (Куокалы), и влево, где он

уходит в знаменитую Дубовую рощу Петра. Весь открытый солнцу, ровный, мелко-песчаный пляж прямо создан для морских купаний. Температура воды достигает здесь летом 18—20 °Р. Содержа в нижних своих слоях порядочное количество соли, вода приближается таким образом к морской. При этом особенностью этой части береговой полосы является редкая постепенность углубления морского дна: уже в 50 саженях от берега имеется нормальная глубина для купанья, а затем, при полном отсутствии ям или волнистости, дно начинает постепенно углубляться, и на расстоянии 100 сажен от берега глубина уже достигает 9 фут.

Купанье устроено в курорте вполне по заграничному образцу. На берегу расставлены для раздевания особые кабинки; кроме того, имеются легкие, обитые полотном, кабинки на колесах, в которые впрягается лошадь, вывозящая купающегося в открытое море, прямо в более глубокое место. На случай непогоды или ветра вдоль всего берега, на границе соснового парка и береговой полосы, устроена у курзала крытая галерея, длиною в 200 сажен с тремя павильонами и выходами на эспланаду и в парк. Со стороны моря галерея закрыта стеклянными рамами, а справа она опять-таки защищена лесом. Галерея освещается, как и эспланада, и вообще весь курорт, — электричеством, так что гулять по ней можно во всякое время и во всякую погоду. Тот, кто живал на морских курортах и умирал с тоски в дождливую, ветряную погоду, сидя в четырех стенах курзала, тот поймет и оценит удобство такой 200-саженной крытой галереи, где можно всегда свободно гулять и дышать сосновым воздухом. В конце этой галереи у курзала устроен павильон для продажи минеральных вод. Для тех, которым тотчас же после питья минеральных вод необходим моцион, галерея, расположенная тут же, является опять-таки кладом, особенно в скверную погоду.

Для детей, а также и для взрослых, устроены вблизи, в парке, приспособления для подвижных игр: лаун-тэннисса, гигантских шагов, гимнастики. На широкой площадке, среди парка, летом стоят ряды скамеек перед эстрадой, а зимою устраивается каток.

Музыка — одно из главных развлечений в курорте, и по своей серьезной постановке — большому оркестру, управляемому лучшими русскими и иностранными дирижерами, и по великолепному концертному залу, она намерена конкурировать с музыкой в Павловске.

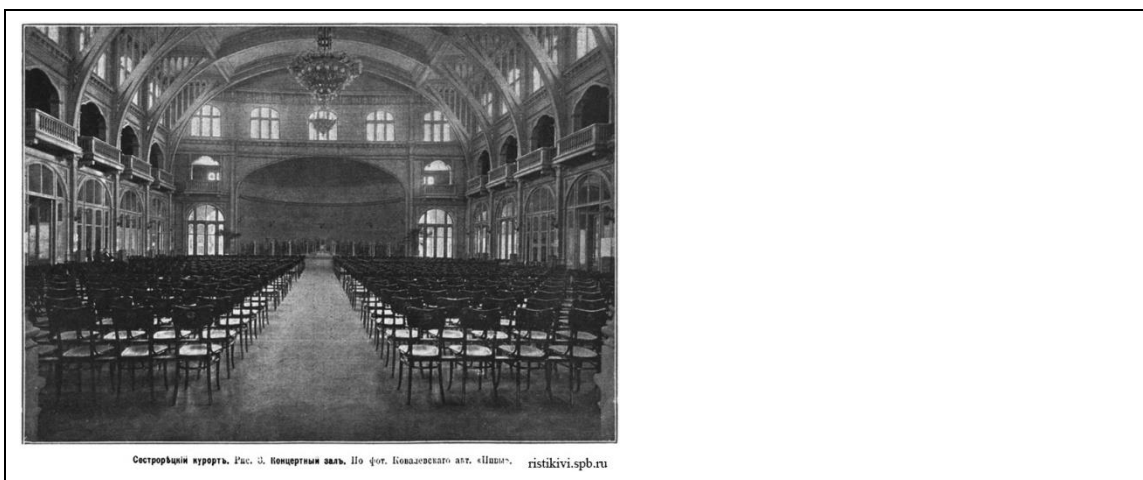


Сестротрѣцкій курортъ. Рис. 2. Общій видъ курзала. По фот. Ковалевского арт. «Нива».  
rshikivi.spb.ru

Концертный зал в два света, вмещающий 1700 человек и занимающий значительную часть нижнего этажа курзала, под стать лучшему заграничному курорту. Во всю его 15-саженную длину и 10-саженную ширину тянутся ряды стульев; с семисаженной высоты свешиваются три электрические люстры. По обеим сторонам второго яруса тянется 16 лож; против эстрады устроен двухъярусный балкон. Весь верхний этаж, кроме лож, занят отдельными столовыми-кабинетами, в которых может укрыться в ненастную погоду публика, обедающая и ужинающая в хорошую погоду обыкновенно на террасе.

Кроме этих верхних помещений, имеются внизу, рядом с фойе и концертным залом, две большие столовые и особо — буфет.

Соответственно широким размерам всего курорта устроен и его ресторан, в особенности кухня. Широкая каменная лестница ведет в кухню вниз, мимо особого чайного и кофейного буфета. Длинный широкий коридор, по которому проложена пара рельс, отделяет ее от входных дверей в кухню. По этим рельсам, проложеннымъ прямо от вокзала под галереей, по которой проходит в курортъ приезжая публика, привозятся на вагонеткахъ прямо в кухонные склады, ледники и погреба провизия, вина и пиво. В самой кухне обращает на себя внимание громадная чугунная плита — 4 саж. длины и 4 арш. ширины. Она разделена на части — квадраты, благодаря чему можно топить ее не всю сразу; в устроенные вверху плиты большие отверстия кладется топливо — каменный уголь, и таким образом накаляются лишь те части плиты, в отверстия которых насыпан уголь. По бокам плиты тянется ряд духовых печей. Истекшимъ летом, в дни особенного наплыва публики, за плитой этой одновременно работало до 20 поваров. Гигантская плита выписана из Парижа, и равной ей нет ни в одном ресторане России. Кухня находится под постоянным наблюдением врача.



Интересны также по своему устройству громадные ледники для хранения провизии и винный погреб. В погребе хранится теперь несколько десятков тысяч бутылок вина, из которых около 40.000 бут. собственного розлива. При этом особые помещения отведены для вин, которые нужно держать — одни сорта в холоду, другие — в тепле. Ледник, где хранятся шампанские и рейнские вина, а также и пиво — представляет огромную ледяную коробку с деревянным полом под бетонными сводами, и при том освещаемую электричеством. Настоящий ледяной дом. Со всех четырех сторон на 2 сажени вверх и на 3 сажени вглубь тянутся ледяные стены, при чем самые бутылки с винами лежат в деревянных гнездах перпендикулярно стенам, прикасаясь к ним дном.

В подвальном же этаже устроены в светлых и просторных комнатах столовые, общежития и квартиры для лакеев и низших служащих, которых прошлым летом было до 100 челов. И весь этот огромный штат служащих еле справлялся, особенно в праздничные дни, с наплывом требований приезжих и пансионеров.

В курорте строго проводится различие между пансионерами, живущими там более продолжительное время (не менее недели), и временными гостями. Для пансионеров имеются специальные гостиная и столовая, но, что более важно, для пансионеров установлены и совершенно иные, льготные цены за пользование столом и комнатою. Так, каждый, кто намерен пробыть в курорте не менее недели, может (как зимой, так и летом) пользоваться полным пансионом на заграничный манер, т.-е. утром и вечером получать по желанию чай, кофе, какао, шоколад или молоко с хлебом и маслом; от 11 час. утра до 2 час. дня — завтрак из 2-х горячих блюд и от 5 до 8 час. веч.- обед из пяти блюд и кофе. Утренний и вечерний чай или кофе и т. п. подается в номер. Это тоже большое удобство для пансионеров, так как идти в курзалъ утром пить чай или кофе и хлопотливо, и неудобно, особенно в дурную погоду, тем более, что от пансионата до курзала все-таки 100

сажен расстояния. Завтракают и обедают в особой пансионерской столовой курзала и пройти по широкой дорожке среди парка из пансионата в курзал два раза, туда и обратно, — уже прогулка для людей слабых.



Сестротский курорт. Рис. 4. Столовая. По фот. Ковалевского из «Нивы». ristikivi.spb.ru

Весь этот пансион за день обходится каждому взрослому в 2 1/2 рубля; с детей же, а также бонн и прислуг взимается лишь по 1 1/2 руб. Но пансионеры платят за завтрак из 2-х блюд - 1 руб., из 3-х — 1 р. 50 к., а за обед (из 6 блюд и кофе) — 2 руб. Цены, так сказать, ресторанные, но завтраки и обеды действительно прекрасны и ничем не отличаются — ни по вкусу, ни по свежести провизии, ни по сервировке, — от подаваемых в лучших столичных ресторанах.

Я остановился подольше на всех этих вопросах именно в виду того контингента лиц, которые посещают и будут посещать курорт: все это избалованные комфортом петербуржцы, которые и во время отдыха любят хорошо поесть, удобно поспать и вообще не изменять своих привычек. Устроители курорта с г. Авенариусом во главе имели это в виду, и действительно, кроме прекрасного французского ресторана, к услугам приезжего имеются: гостиная для отдыха, прекрасная библиотека и большая читальня с массой журналов и газет, бильярдная, карточная комната и, наконец, комфортабельно устроенный в отдельном здании пансионат.

### III.

Пансионат, расположенный в красивом, тщательно расчищенном на всем своем пространстве (около 54 десятин) парке, представляет изящное деревянное здание с каменными лестницами, в котором устроено 64 комнаты. Высокие (в 5 аршин высотой) комнаты прекрасно обставлены; в целях гигиены совершенно изгнаны мягкая мебель, портьеры и ковры; стулья и диваны — гнутые венские, вместо портьер — легко раздвигаемые холщовые занавеси, пол — из струганых белых досок; мягкие пружинные кровати; электрическое освещение и звонки. Отопление паро-водяное, которое можно регулировать по своему усмотрению. Большая часть комнат снабжена в обоих этажах балконами, выходящими в парк, в котором близ пансионата устроен фонтан с артезианской водой и красивый цветник.

Значительная часть комнат рассчитана на одного человека (ценою от 40 до 75 р. в месяц или от 1 1/2 до 3 р. в день), есть несколько комнат — больших — на двоих (ценою от 90 до 110 р. в месяц) и, наконец, есть отдельные квартирки, состоящие из передней, спальни, гостиной и большого балкона — ценою в 200 р. в месяц. Посуточно такая квартира стоит 8 руб. Характерно, что особенно силен спрос именно на такие меблированные квартиры; например, на предстоящее лето почти все эти квартиры уже наперед заняты состоятельными петербуржцами, которые предпочитают иметь сравнительно небольшое, но комфортабельно устроенное и обставленное всеми удобствами и даже с услугами лакея и горничной, помещение на морском берегу, в сосновом парке, чем жить на даче под Петербургом и возиться с хозяйством.

Таким образом месяц жизни в курорте может обойтись от 115 до 150 р. одному и от 190 до 260 — двоим (в одной комнате). Если же нужна еще добавочная кровать, для ребенка, например, то за нее взимается 50 к. в день. За пользование купаньями, музыкой, читальней, библиотекой и т. д. установлена незначительная «куртакса».

Если же кто из столичных жителей пожелает приехать в курорт недели на две, на три — безразлично зимой или летом — просто отдохнуть в тишине, пожить жизнью среди природы, подышать чистым сосновым воздухом и притом на берегу моря, — то сестрорецкий курорт прямо создан для этого. Я даже думаю, что главное значение его для Петербурга, — не столько как дачного места, где можно прожить с удобством лето или приехать на несколько часов повеселиться, а именно как удобно устроенный уголок природы, куда может приехать зимой и летом человек, уставший от столичной суеты, утомившийся от работы, который располагает всего какой-нибудь неделей или двумя неделями для отдыха и которому необходимо, подобно мифическому Антею, приложиться к матери-природе, чтобы набраться от нее новых сил. Необходимость в таком освежающем тело и дух курорте, расположенном вблизи крупно-населенного центра городской жизни, подмечена была уже давно за границей, где живут быстро и устают скоро. И там мы видим подобные санатории близ большинства крупных городов, непрерывно поставляющих в эти курорты гостей, проводящих даже не неделю, а день-другой в здоровом, чистом воздухе, вдали от городской суеты.

У нас, в России, до сих пор не было подобного курорта, хотя необходимость в нем чувствуется несомненная. Доказательством может служить популярность Иматры, куда в каждый праздник направляется масса петербуржцев, десятки, если не сотни раз видавших водопад и желающих лишь провести несколько дней на чистом воздухе в сосновом лесу. Сестрорецкий курорт может прекрасно восполнить этот пробел в нашей культурной жизни и по своему роскошному устройству, и в особенности по близости к Петербургу: теперь поезд идет до курорта 1 ч. 10 м., а с прокладкой второго рельсового пути и усилением паровозов можно будет с Выборгской стороны от клиники Виллье доехать до курорта в 3/4 часа.

#### IV.

Вот, где кроются основы будущего благосостояния курорта, который устроен, как выше сказано, не только для здоровых, но и для больных людей. Из числа больных совершенно исключены однако заразные (также чахоточные), эпилептики и душевно-больные, как представляющие опасность для здоровых посетителей курорта. Для слабых, нервных больных, нуждающихся в систематическом лечении гидротерапией или электрическим током и светом устроено в другом месте парка, в 50 саженях от пансионата, громадное трехэтажное каменное здание водолечебницы, которую правильнее назвать «институтом физических методов лечения», представляющих последнее слово современной медицины. Водолечебница будет открыта 1-го мая т. г.; она устроена под руководством и будет находиться в заведывании приват-доцента военно-медицинской академии Б. И. Кияновского и его помощника д-ра В. В. Дуранте. Оба эти врача руководят лечением приезжих больных, но каждому живущему там больному предоставляется продолжать лечиться у своего врача, и в таком случае роль медицинской администрации курорта ограничивается исполнением врачебных предписаний.

В первых двух этажах устроено 40 отдельных помещений для приема разных лечебных ванн: солевых, углекислых, сосновых, грязевых, гидро и фото-электрических; отделения со всевозможными душами, паровыми и сухо-воздушными ящиками, различными приспособлениями для обертываний, обтираний и пр.; русские и римские бани; особый электрический кабинет и комнаты для лечения различными цветами спектра и для массажа. Наконец, как выдающееся медицинское новшество, большое отделение для ингаляций системы Васмута, впервые примененной в Сестрорецком курорте.

Из других достопримечательностей водолечебницы заслуживает внимания громадный гимнастический зал, в 15 сажен длину и 5 сажен шириною,

отведенный для аппаратов шведской (Цандеровской) гимнастики. Зал этот, освещаемый большими электрическими фонарями, находится в третьем этаже, в котором по длинному широкому коридору расположены 22 номера - комнат для жилья больных, принимающих ванны или вообще лечащихся там. Для удобства этих больных устроена в пристройке над 3-м этажом особая кухня, в которой готовит нанимаемая курортом кухарка. Необходимость особой кухни здесь обуславливается потребностью в особом диететическом лечении.

Кроме того, в отдельномъ деревянном здании, в который ведет прямой ход из водолечебницы, устраивается и к лету будет уже готов обширный бассейн для купанья, размером в 50 квадр. сажен. Благодаря покатуому дну бассейна глубина его с одной стороны 1 арш., а с другой стороны постепенно доходит до 4 1/2 арш. Все дно бассейна выложено «опалином» — толстым молочно-голубоватого цвета стеклом. Температура воды в бассейне будетъ 20° Р. По бокам бассейна, в двух галереях, устроены кабины для раздеванья. В верхней галерее поставлены общие скамьи для раздеванья и устроена доска для нырянья.

Эти три здания — курзал, пансионат и водолечебница — представляют главные сооружения курорта и обошлись вместе с устройством эспланады, пляжа, галерей и т. д. более чем в один миллион рублей. При этом надо иметь еще в виду, что вся земля на которой раскинулся курорт с своим огромным парком, доходящим до р. Сестры, размером в 64 десятины, безвозмездно уступлена казной для устройства курорта, благодаря содействию министра земледелия и государственных имуществ А. С. Ермолова. Земля эта вся сплошь покрытая сосновым лесом, у самого морского берега, представляет огромную ценность, и государство поступилось ею именно в виду той значительной пользы, которую должен принести сестрорецкий курорт здоровью столичных жителей.