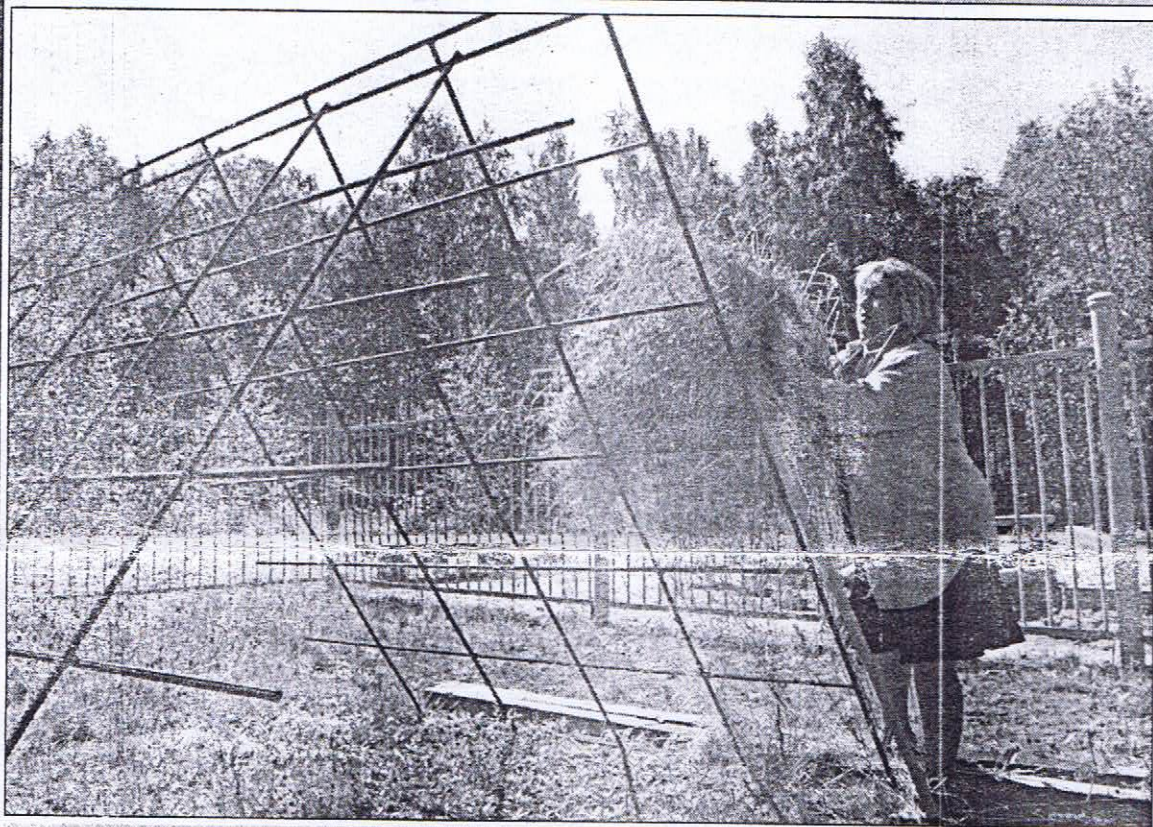


ЛЕНИН ПРИГЛАШАЕТ В ГОСТИ

На строительство нового шалаша для Ильича ушло две тонны сена



Постройка «зеленого кабинета» идет полным ходом

Вожди «косили» под финнов

Ленинские сарай и шалаш по-прежнему вызывают интерес как у россиян, так и у иностранцев. Напомним, сперва в собственном сарае Ленина и Зиновьева прятал рабочий Николай Емельянов, а затем он же перевез их в шалаш на берегу озера Разлив. Там большевистские вожди изображали финских крестьян, а едва случайные прохожие удалялись прочь, садились за написание трудов, которые по сию пору пылятся на библиотечных полках.

В советские годы ленинский сарай посетило свыше 5 миллионов человек, а шалаш - около 13 миллионов. Не ослабевает интерес к необычному месту и в наши дни.

До последнего времени музей на берегу Разлива находился в довольно бедственном положении. Лишь сейчас нашлись средства для того, чтобы обновить экспозицию.

У шалаша поставят памятник Троцкому

По словам директора музея Александра Соколова, рядом с ленинским шалашом появятся семь фигур из папье-маше в костюмах той эпохи.

- Мы не старались добиться портретного сходства с какими-либо реальными персонажами, - рассказывает Александр Николаевич. - Перед творческой группой стояла задача показать типичных представителей той эпохи. Тогда, в 1917-м, разыгрывалась

историческая драма, последствия которой мы переживаем до сих пор. У людей меж тем жизнь шла своим чередом. Дачники отдыхали на берегу озера, крестьяне готовились собрать свой урожай, а рабочие ходили на предприятия. Никто из них еще не знал, что случится всего через несколько месяцев.

У ленинского шалаша расположатся сразу несколько групп «типичных представителей эпохи» - крестьянин с сыном, рабочий с женой, офицер царской армии с шашкой, дама-дачница и мужчина с бородой, в темных очках. Удивительно, но последний персонаж имеет прямое портретное сходство с Львом Троцким.

Кроме того, рядом с шалашом будут размещены 24 гитлеровских портрета участников той самой исторической драмы - от германского кайзера Вильгельма II до Иосифа Сталина.

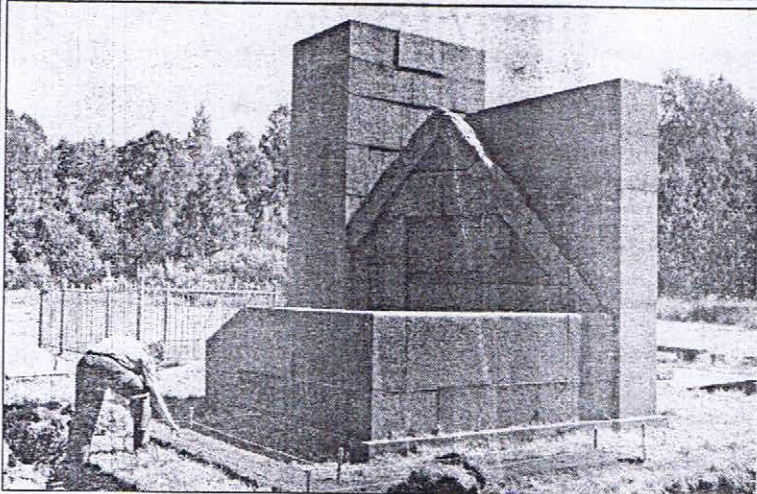
Две лодки Ильича

С момента открытия музея на берегу озера посетителям демонстрировались вещи, которыми пользовался Владимир Ленин в том самом шалаше, - топор, чайник, подушка, - и деревянная лодка.

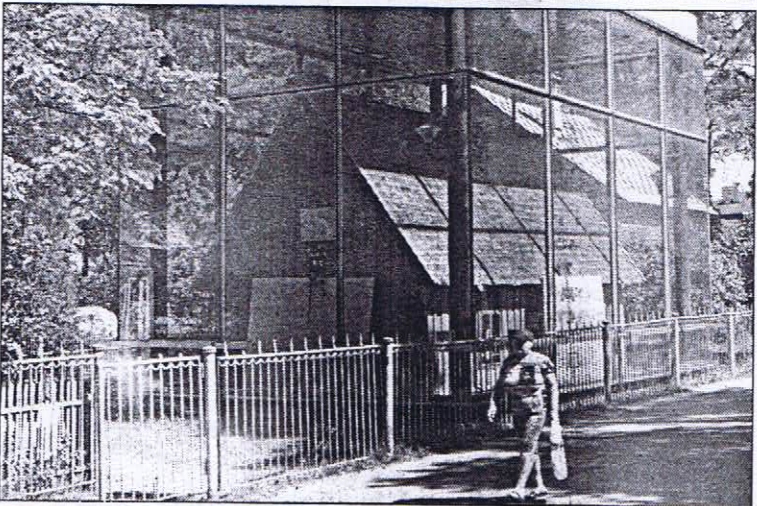
- Из всех предметов подлинным памятником той эпохи является только лодка, - признается Александр Соколов. - Все остальное - муляжи.

История лодки необычна. Посещая такие места, как берег Разлива, в который раз убеждаешься: никто так не меняет исто-

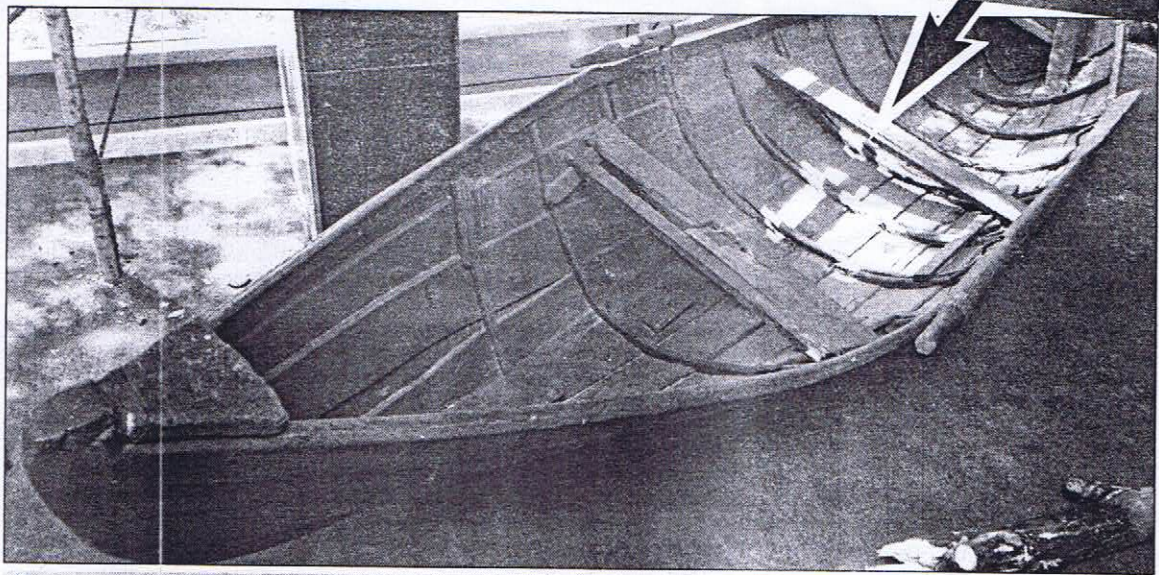
НА СЛЕДУЮЩЕЙ неделе историко-культурный комплекс «В Разливе» шумным праздником открывает обновленную экспозицию. В числе приглашенных - несколько сот VIP-персон, включая Валентину Матвиенко. Показать гостям в Разливе собираются как личные вещи Владимира Ильича, так и шалаш, в котором Ленин скрывался от агентов империализма. Но еще до высокопоставленных гостей в обновленном музее побывали корреспонденты «Смены». Директор экспозиции Александр Соколов провел для них персональную экскурсию.



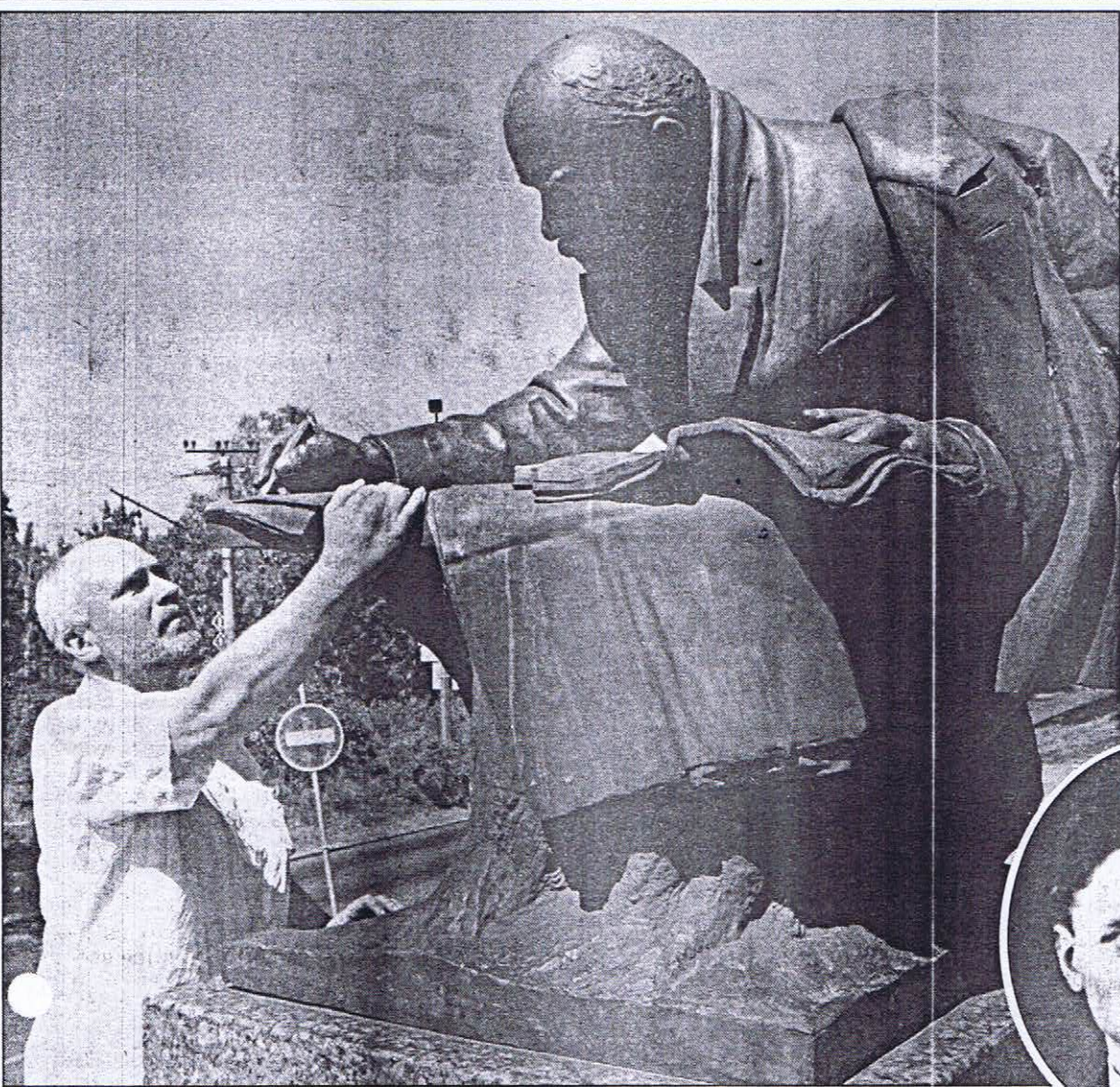
Каменный шалаш украшается живыми цветами



От дождя и ветра ленинский сарай закрывают стеклянным саркофагом



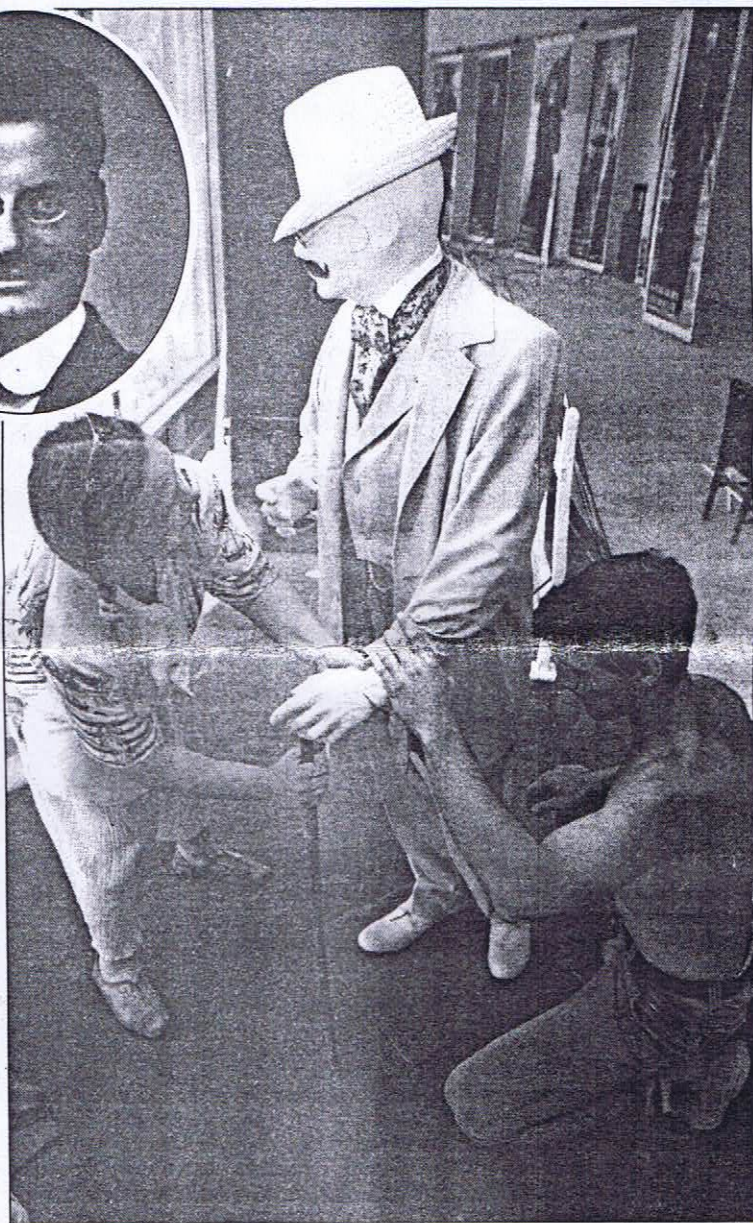
Кто именно - Ленин или Зиновьев - плавал на этой лодке, неизвестно до сих пор



Александр Соколов с трепетом относится к памяти Владимира Ленина



У ленинского самовара хорошо мечтать о будущем



«Лев Троцкий» встанет на вахту у шалаша

рию, как ученые-историки. В том самом шалаше Ленин «косил» под финского крестьянина вместе с Григорием Зиновьевым. Прошли годы, последний стал «врагом народа» и его имя запретили даже упоминать. Так и стали появляться в книгах фразы о том, что в шалаше Ильич укрывался с простым рабочим или и вовсе один.

А между тем попасть из сарая, расположенного у дома Николая Емельянова, к шалашу Ленин и Зиновьев могли лишь на лодках, причем у каждого она была своя. Обе лодки пережили и революцию, и Гражданскую войну. В 1925 году, когда было принято решение об открытии музея в сарае, лодки попали в экспозицию. Много лет спустя одна лодка осталась в фондах музея, а другую истребовали в Москву. На лодках находились таблички, указывающие, кто именно - Ленин или Зиновьев - какой пользовался.

Когда Зиновьев стал «врагом», табличку на его лодке сменили, и таким образом оба плавсредства стали ленинскими. Одна лодка хранится в фондах Государственного исторического музея в Москве, а другая никогда не покидала Разлив. В годы войны ее спасли от фашистских бомб, закопав на глубину трех метров. Несмотря на длительное пребывание в земле, лодка прекрасно сохранилась. Однако кто на ней плавал - вождь революции или человек, впоследствии объявленный врагом, - загадка.

Шалаш сжигают каждый год

По замыслу создателей музея, посетители должны были сначала осмотреть экспозицию в маленьком павильоне, возложить цветы к каменному шалашу, а затем собственными глазами увидеть тот самый «зеленый кабинет», в котором создавался знаменитый труд «Государство и революция».

Не жалея сена, каждый год работники музея строили новый шалаш. Для музейщиков это стало настоящим ритуалом, таким же как, к примеру, украшение елки на Новый год. Они же, словно буддисты, разрушающие песчаный дворец - мандалу - в знак

согласия с изменчивостью бытия, разбирали шалаш осенью.

Перестройка в начале 1990-х годов принесла на берега Разлива новые ритуалы. Последние 15 лет ежегодно ленинский шалаш сжигается вандалами дотла, словно языческое чучело. К поджогам посетителей Разлива толкают самые различные причины - от политических до банального хулиганства.

- Уже несколько лет подряд мы покупаем сено для строительства шалаша у фермера, хозяйство которого расположено неподалеку, в поселке Нижние Осельки, - рассказывает Александр Соколов. - Он работает почти на нас одних. Ведь для постройки шалаша требуется две тонны сена. В прошлом году смогли возвести шалаш: мы так и не смогли. Вандалы сожгли купленное нами сено, едва мы привезли его на музейную территорию. Я обращался с заявлением в милицию, и там даже дело уголовное по факту уничтожения имущества возбудили. Да только так никого и не нашли. На 200 процентов уверен, что поджигателями руководили не идеологические причины, а банальное желание похулиганить. Идеиные антикоммунисты могли бы подожечь, пока мы построим шалаш, и уже тогда братья за спички.

Оказавшись в Разливе, корреспонденты «Смены» стали очевидцами постройки ленинского шалаша. По словам Александра Соколова, дело это непростое. В советские времена технология строительства «зеленого кабинета», утвержденная в Москве, передавалась от одного поколения музейщиков другому. В перестроечные годы смотрители музея менялись слишком часто и правила постройки шалаша оказались утрачены. Именно поэтому нынешнему руководству музея пришлось разработать свой проект. Сено музейщики решили уложить на металлический каркас, а получившуюся постройку огородить забором, чтобы до нее, не дай бог, не добрались поджигатели.

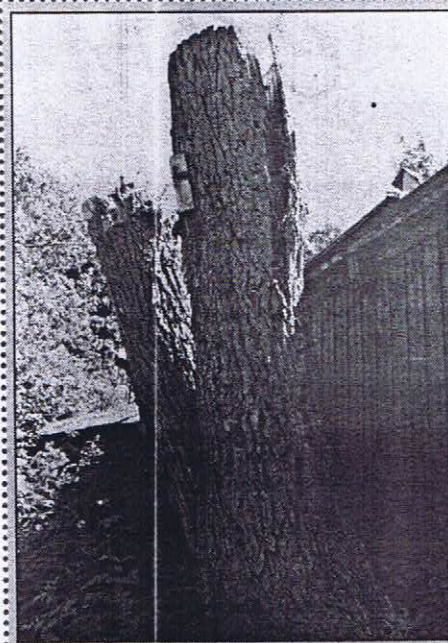
Светлые мысли у самовара

Следующим пунктом программы после посещения шала-

ша на берегу Разлива у туристов, как правило, становится поход в сарай, на чердаке которого когда-то ночевали Ленин и Зиновьев. Много лет строение, расположенное недалеко от железнодорожной станции Разлив, находится под стеклянным куполом, хранящим его от непогоды. В маленьких комнатах можно своими глазами увидеть подлинную мебель, которой пользовались большевистские вожди, - стулья и стол, за которым они пили чай и работали. Эти экспонаты, по словам Александра Соколова, производят сильное впечатление на иностранцев, особенно на гостей из Китая и других тоталитарных государств, где Ленин до сих пор почитается как бог.

- Иностранцы постоянно просят разрешения посидеть на ленинском месте, в красном углу, за самоваром, со стаканом в руке. Иногда мы им это разрешаем. Все, кто встает со старинного стула, говорят приблизительно одно и то же: дескать, мысли на этом месте очень светлые и глубокие приходят! - рассказывает Александр Соколов.

Сергей АНДРЕЕВ
Фото автора
и Кирилла КУДРЯВЦЕВА



Пенек способен помочь кому угодно

● НАРОДНАЯ ПРИМЕТА

ПРИКОСНИСЬ К ЛЕНИНСКОМУ ПНЮ - СТАНЕШЬ УМНЕЕ

ИЗ САРАЯ в шалаш Ленин и Зиновьев, как мы уже говорили, могли попасть исключительно водным путем. Сейчас тихая заводь носит гордое название озера Ленина. Тогда же, в 1917 году, местные жители называли это место Жучка.

ПО ЛЕГЕНДЕ, за непродолжительное время пребывания в Разливе Ильич успел посадить на берегу Жучки дерево. Долгие годы экскурсоводы демонстрировали туристам так называемый дуб Ленина. Пару лет назад дерево пострадало от сильного ветра и его спилили. Сейчас от ленинского дуба остался пенек размером чуть выше человеческого роста. Посетители Разлива охотно прикладываются к дубовому пенечку головами. Многие верят, что таким образом можно получить хотя бы часть ленинского ума.