

Александр Браво

10 июля 2020

Курзал на заливе. Почему Сестрорецкий Курорт называли «Северной Ниццей»

21 июня (8 июня по старому стилю) 1900 года был торжественно освящен Сестрорецкий Курорт. Он включал в себя водолечебницу, пансионат и курзал, в котором было три столовых, салоны для дам, библиотека, «курительная зала», комнаты для игр в карты и бильярд, а также гостиная и огромный концертный зал на 1700 человек (современники отмечали: подобного нет ни на одном из российских курортов).

После окончания праздника на ступенях курзала и была сделана эта фотография, которую любезно предоставил петербургский филокартист Сергей Ренни. На переднем плане справа стоит «виновник торжества» Петр Александрович Авенариус. Это был его звездный час!

Свой жизненный путь Авенариус начал юнкером в корпусе корабельных механиков, а завершил морскую карьеру офицером со званием инженера-механика. В 1871 году поступил на службу в железнодорожную Московско-Брестскую компанию, с 1878 года он уже директор-распорядитель правления общества Невской конно-железной дороги.

В январе 1890 года П. А. Авенариус обратился в Кабинет министров с предложением построить конно-железную дорогу между Петербургом и Сестрорецком. Министерство внутренних дел утвердило Положение о дороге. Но проект не был осуществлен, поскольку на повестке дня уже была паровая тяга на железных дорогах.

Авенариус разработал новые «Условия постройки и эксплуатации Приморской С.-Петербургско-Сестрорецкой железной дороги с ветками через Коломьяги к Озеркам и к пристани в Лисьем Носу». 29 июня 1892 года на яхте «Полярная звезда» условия высочайше утвердил Александр III.

Петр Александрович возглавил акционерное общество, созданное для реализации проекта. Участок от Новой Деревни до Сестрорецка был открыт 26 ноября 1894 года.

Следующим делом П. А. Авенариуса стало строительство на берегу Финского залива санатория Сестрорецкий Курорт. Для удобства отдыхающих железнодорожную ветку продлили, и на новом участке построили еще две станции.

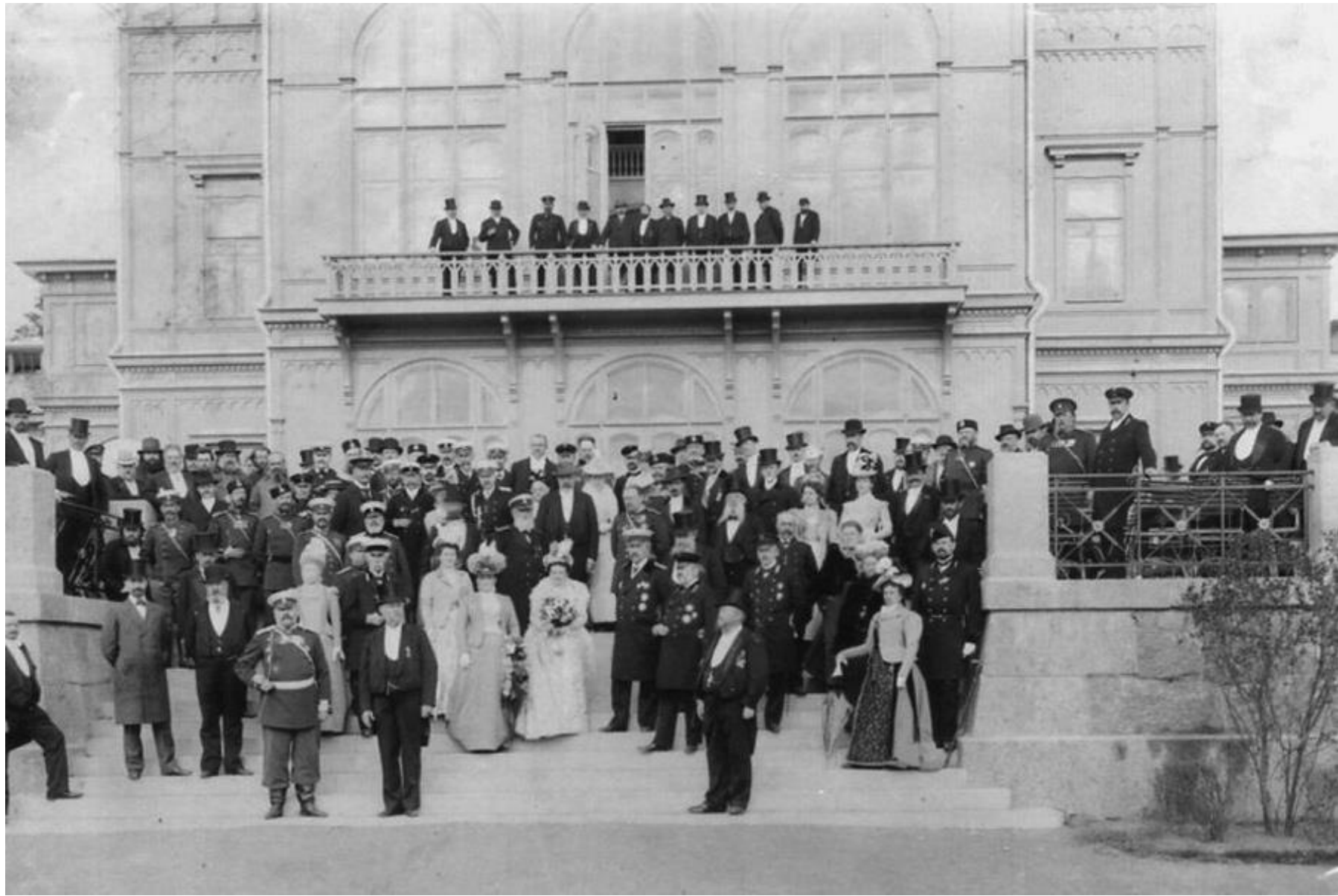
Первая, Курорт, предназначалась непосредственно для подъезда отдыхающих к территории санатория, она сохранилась и сейчас является единственной действующей остановкой между Сестрорецком и Белоостровом. Вторая, платформа «Ермоловская», находилась ближе к Сестрорецку в популярном районе «Канонерские дачи» и не сохранилась.

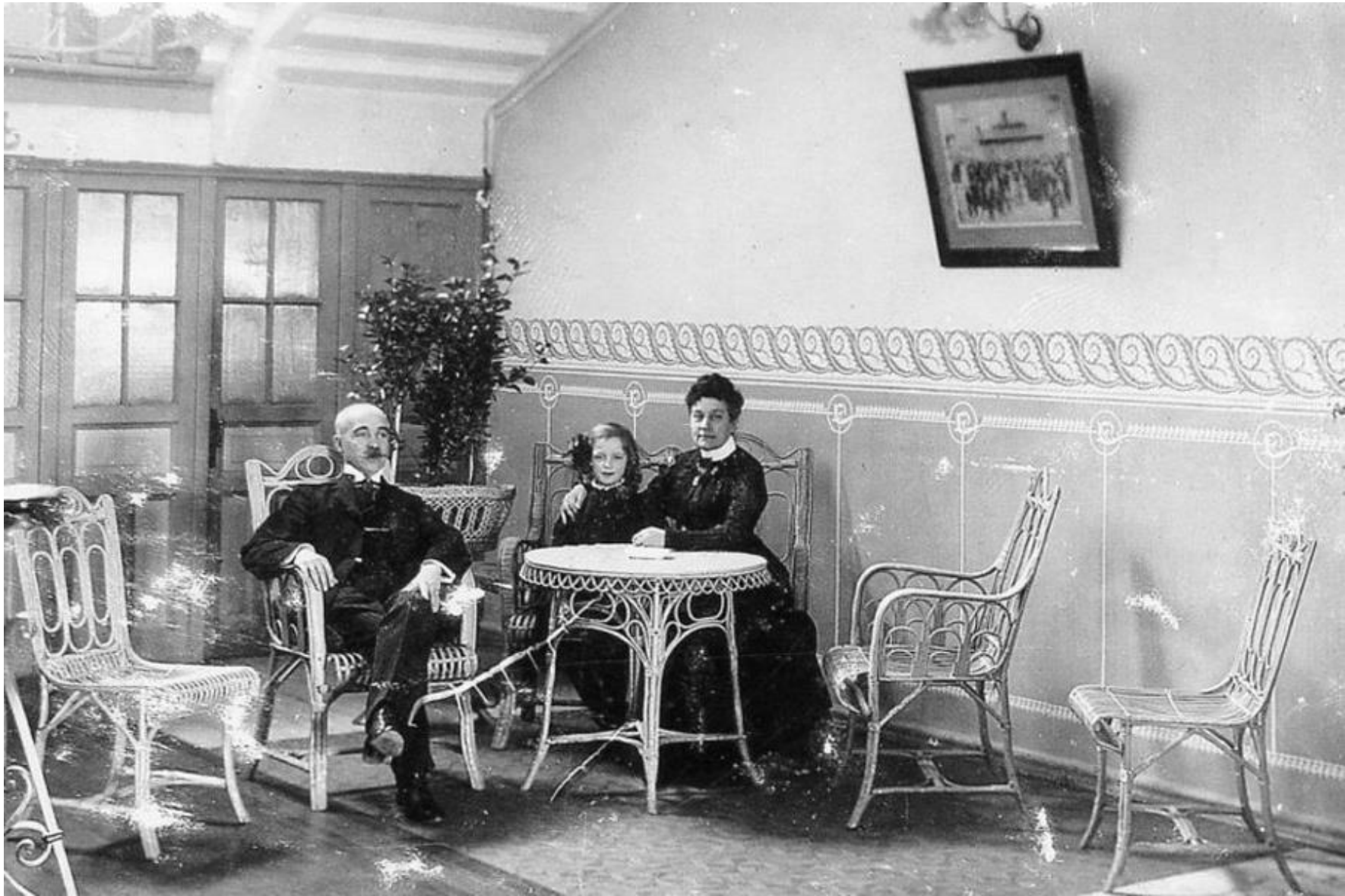
В 1900 году был проложен последний участок дороги, обслуживавший дачи благотворительных учреждений и частных лиц, появившиеся в Сестрорецком Заречье, то есть на правом берегу реки Сестры в районе пограничной Ржавой канавы. Сюда из Курорта шел паровоз с двумя вагонами.

На этом отрезке было две остановки. Первая – платформа «Школьная» в дачном районе Заречье. Она была расположена у санатория общества гомеопатов, а свое название получила потому, что рядом было учебное заведение для мальчиков, которые жили там на полном пансионе. Вторая – станция Дюны, конечная. Рядом с ней в 1904 году была построена деревянная церковь во имя Христа Спасителя, в ограде которой в 1911 году похоронили П. А. Авенариуса. После революции 1917 года этот участок железной дороги разобрали. Церковь сгорела в 1919 году...

Появление железной дороги и санатория дало Сестрорецку новое направление развития, которому он следует до сих пор. Из моногорода, связанного исключительно с работой оружейного завода, он стал одним из лучших российских курортов и центром масштабного дачного строительства.

Главный корпус Сестрорецкого Курорта назывался Институтом физических методов лечения. Там применялись самые современные медицинские технологии того времени. В комплекс входил и знаменитый бассейн с опаловой плиткой в отдельной пристройке, сгоревший в войну и восстановленный в 1950-е годы. Неудивительно, что его холл (на втором снимке, тоже из коллекции Сергея Ренни) когда-то украшала та самая фотография, сделанная после торжественного освящения Курорт 21 июня 1900 года.





Отдыхающие на Сестрорецком Курорте запечатлены в холле Института физических методов лечения. Фото начала XX века. РЕПРОДУКЦИЯ. ФОТО АВТОРА