

84.135  
А-89

Е  
НИНА

ОБЛАСТИ



И. А. ЛЬВОВ, В. Н. УТКИН

**„САРАЙ” и „ШАЛАШ”**  
**В РАЗЛИВЕ**



МЕМОРИАЛЬНЫЕ  
МУЗЕИ В. И. ЛЕНИНА  
В ЛЕНИНГРАДЕ  
И ЛЕНИНГРАДСКОЙ  
ОБЛАСТИ



В. И. Ленин в парике и кепке.  
*Фотография, сделанная 29 июля 1917 года в Разливе.*

И. А. ЛЬВОВ, В. Н. УТКИН

# **„САРАЙ“ и „ШАЛАШ“ в РАЗЛИВЕ**

ЛЕНИЗДАТ • 1979

1.3.2.  
Л89

Л  $\frac{20004 \ 013020000-249}{M171(03)-79}$  89-79

© Лениздат, 1979

В 32 километрах от Ленинграда, рядом с Сестрорецком, расположен дачный поселок Разлив. Он возник во второй половине прошлого столетия на западном берегу озера Сестрорецкий Разлив. Не застроенные тогда земельные участки на берегу озера стали отводить под застройку рабочим Сестрорецкого оружейного завода.

Первое время на картах поселок именовался Новые места, впоследствии он получил название Разлив от озера Сестрорецкий Разлив, на берегу которого расположен. Ныне поселок Разлив широко известен в нашей стране и далеко за ее пределами. Здесь скрывался от преследования контрреволюционного Временного правительства вождь Коммунистической партии Владимир Ильич Ленин. Поселок Разлив навсегда связан с памятью об этом событии.

В обстановке глубокого подполья Владимир Ильич прожил несколько дней сначала в поселке Разлив в семье потомственного сестрорецкого рабочего Н. А. Емельянова, а позже за озером Сестрорецкий Разлив в шалаше. Здесь В. И. Ленин продолжал свою титаническую деятельность. Он направлял действия Центрального и Петроградского комитетов, разрабатывал стратегию и

тактику партии, руководил работой VI съезда партии. Здесь Владимир Ильич начал работу над своей гениальной книгой «Государство и революция», написал тезисы «Политическое положение», статьи «К лозунгам», «Ответ», «Уроки революции» и ряд других статей и писем.

В Разливе, где скрывался Владимир Ильич в июле — августе 1917 года, созданы два мемориальных музея — «Сарай» в самом поселке и «Шалаш» на восточном берегу озера Сестрорецкий Разлив.

Свыше 900 тысяч советских граждан и зарубежных гостей из разных стран мира ежегодно посещают эти музеи.

Перед каждым посетителем оживают страницы героической жизни и деятельности вождя партии накануне Великой Октябрьской социалистической революции.



## МЕМОРИАЛЬНЫЙ МУЗЕЙ В. И. ЛЕНИНА «САРАЙ»

Музей «Сарай» находится в поселке Разлив, в доме № 3 по улице Емельянова (в прошлом Нижняя улица). Он размещается в подлинной сохранившейся до нашего времени постройке, которая несколько дней служила убежищем В. И. Ленина в июле 1917 года. Это сарай, принадлежавший семье сестрорецкого рабочего Н. А. Емельянова. С 1925 года этот мемориальный объект превращен в музей. В музейный комплекс входит и небольшой деревянный домик, в котором жил раньше брат жены Н. А. Емельянова. Здесь размещается документальная экспозиция, рассказывающая о жизни и деятельности вождя большевистской партии в июле 1917 года. И домик и сарай построены в 1903 году.

Материалы экспозиции характеризуют напряженную политическую обстановку в Петрограде в июльские дни 1917 года.

Буржуазное Временное правительство с первых дней своего существования проводило антинародную, контрреволюционную внешнюю и внутреннюю политику. Оно продолжало вести империалистическую войну, не принимало никаких мер для решения земельного вопроса. Земля по-прежнему оставалась у помещиков. Попытки самовольного

захвата земли крестьянами пресекались карателями. Рабочий контроль над производством не был установлен, и владельцы заводов тысячами увольняли рабочих, недовольных капиталистическими порядками. Пришло в полный упадок сельское хозяйство. Продолжало ухудшаться снабжение продовольствием городов и промышленных центров; надвигался голод.

Известие о провале июньского наступления и огромных потерях на юго-западном фронте, провокационный выход министров-кадетов из правительства усилили недовольство и возбуждение народных масс. Рабочие, солдаты петроградского гарнизона и моряки Балтфлота были полны решимости покончить с двоевластием и передать власть в руки Советов. Массы рвались на улицы Петрограда, чтобы демонстрацией и выступлениями перед Таврическим дворцом, где помещался ЦИК Советов, потребовать от него взять власть в свои руки.

3 июля началось стихийное выступление революционно настроенных солдат столицы, рабочих Путиловского и других заводов Петрограда под лозунгами: «Долой 10 министров-капиталистов!», «Долой Временное правительство!», «Вся власть Совету рабочих и солдатских депутатов!».

Однако Центральный Комитет партии большевиков считал выступление масс преждевременным. Революционный кризис в стране еще не назрел, время для активных вооруженных наступлений не наступило. Даже успешное выступление в Петрограде в конечном счете было бы обречено на поражение. Один Петроград не мог решить судьбу революции в стране в целом. Значительные массы солдат и рабочих во всей стране еще шли за меньшевиками и эсерами, веря их фальшивым лозунгам, и провинция не поддержала бы вооруженное выступление в Петрограде. Крестьянство в большинстве своем тогда еще тоже верило эсерам и меньшевикам.

В таких условиях вооруженным восстанием в Петрограде могла воспользоваться контрреволюция. Оно дало бы ей предлог для разгрома революционных питерских рабочих, солдат столичного гарнизона и партии большевиков.

Большевики проявляя железную выдержку и дисциплину, разъясняли массам обстановку и удерживали их от вооруженного выступления.

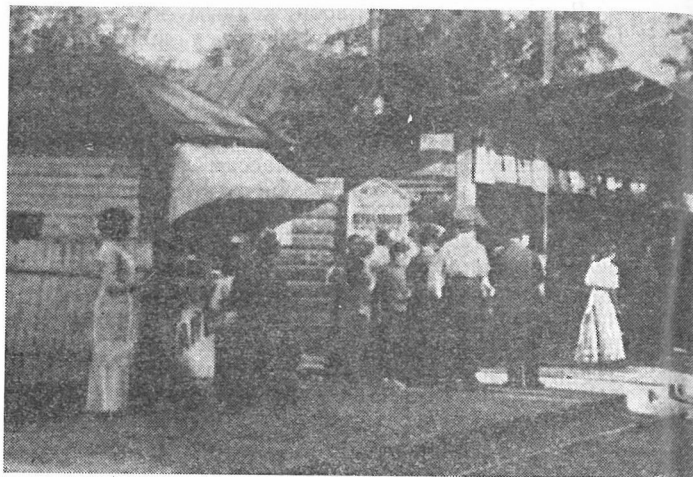
Однако 3 июля, около полуночи, Центральному Комитету стало ясно, что предотвратить выступление рабочих и солдат уже нельзя.

Учитывая сложившуюся обстановку, глубокой ночью расширенное совещание ЦК, Военной организации партии, делегатов 2-й общегородской конференции РСДРП(б) и представителей заводов и воинских частей решило принять участие в общегородской демонстрации 4 июля с тем, чтобы придать ей мирный и организованный характер под лозунгом «Вся власть Советам!».

Ни запрет демонстрации соглашательским руководством ЦИК, ни угрозы хозяйничавшей в городе контрреволюционной военщины не испугали рабочих столицы, революционных солдат Петрограда и моряков Балтики. Днем 4 июля в Петрограде началась демонстрация. На улицы вышло около полумиллиона человек. Благодаря руководству партии большевиков демонстрация имела мирный и организованный характер.

Однако буржуазная контрреволюция перешла в открытое наступление. По демонстрантам был открыт огонь. На углу Невского проспекта и Садовой улицы, на Сенной площади, на Литейном и Владимирском проспектах, около Инженерного замка и в других местах города демонстранты были обстреляны. Улицы столицы обгагрились кровью трудящихся. Было убито 56 человек, ранено — 650.

Эсеро-меньшевистский ЦИК и Исполком Совета крестьянских депутатов, встав на путь прямого предательства интересов трудящихся, провокаци-



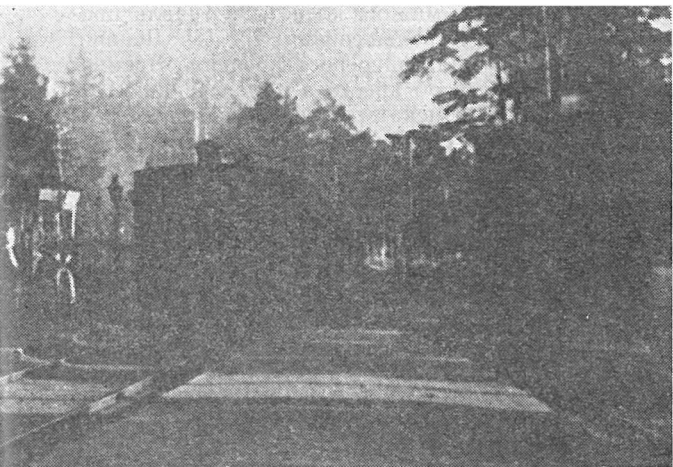
Станция Разлив.

*Фотография начала XX века.*

онно объявили демонстрацию 4 июля «авантюристической попыткой вооруженного выступления против Временного правительства» и, назвав его «правительством спасения революции», заявили о том, что вся полнота власти принадлежит ему.

Так вся власть оказалась в руках буржуазного Временного правительства. Двоевластие кончилось, а вместе с ним завершился и мирный период развития революции. Контрреволюция открыто перешла в наступление против рабочего класса, революционно настроенных солдат, матросов Балтики и демократических организаций трудящихся.

С особым ожесточением контрреволюция обрушилась на партию большевиков и ее вождя В. И. Ленина. Была закрыта газета «Правда». В ночь



на 5 июля юнкера и казаки совершили налет на помещение редакции «Правды». Сотрудники были арестованы. К счастью, В. И. Ленин за полчаса до налета карателей ушел из редакции и таким образом избежал неминуемой расправы.

6 июля каратели устроили погром в приобретенной на средства петроградских рабочих типографии «Труд», где печатались большевистские и профсоюзные издания, и в особняке Кшесинской, где помещались Центральный Комитет, Петроградский комитет и Военная организация партии большевиков. Многие партийные работники были арестованы. В тот же день юнкера убили на Шпалерной улице (ныне улица Воинова) рабочего-большевика И. А. Воинова, распространявшего «Листок „Правды“».

Развернулась кампания клеветы и травли против вождя партии большевиков В. И. Ленина. 7 июля было опубликовано постановление Временного правительства об аресте и привлечении к суду В. И. Ленина и некоторых других видных деятелей партии большевиков: они обвинялись в государственной измене и организации вооруженного восстания.

Командующий войсками Петроградского военного округа генерал Половцев (впоследствии белоэмигрант и ярый антисоветчик) приказал командиру отряда, специально созданного для поисков В. И. Ленина, в случае, если удастся его взять, расстрелять его на месте.

Над жизнью В. И. Ленина нависла смертельная опасность. Но партия большевиков своевременно приняла меры к охране своего вождя. С 5 июля по указанию Центрального Комитета партии В. И. Ленин перешел на нелегальное положение.

Каратели трижды совершали налеты на квартиру старшей сестры В. И. Ленина Анны Ильиничны и ее мужа Марка Тимофеевича Елизарова в доме № 48 по Широкой улице (ныне улица Ленина, дом № 52), где Владимир Ильич жил после приезда из Швейцарии.

До вечера 9 июля В. И. Ленин скрывался в Петрограде, сменив за это время четыре конспиративных квартиры. Укрывали его петроградские рабочие. В брошюре «Удержат ли большевики государственную власть?» В. И. Ленин писал: «После июльских дней мне довелось, благодаря особенно заботливому вниманию, которым меня почтило правительство Керенского, уйти в подполье. Прятал нашего брата, конечно, рабочий»<sup>1</sup>.

Обстановка в Петрограде с каждым днем становилась все более напряженной. Ищейки Временного правительства усиливали розыски Ленина.

---

<sup>1</sup> Ленин В. И. Полн. собр. соч., т. 34, с. 322.

Пребывание в городе становилось для него все более опасным. Центральный Комитет решил укрыть В. И. Ленина за пределами Петрограда — в поселке Разлив, неподалеку от финской границы, чтобы в случае необходимости можно было переправить его в глубь Финляндии, где реальная власть Временного правительства была слабее.

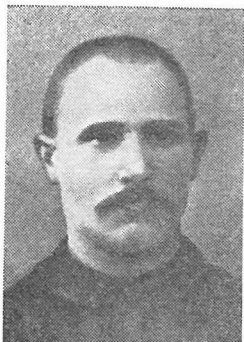


В. И. Зоф.

По рекомендации секретаря Сестрорецкой партийной организации, члена Коммунистической партии с 1913 года, Вячеслава Ивановича Зофа это ответственное поручение должен был выполнить потомственный рабочий Сестрорецкого оружейного завода Николай Александрович Емельянов. Член РСДРП с 1899 года, большевик с 1904 года, встречавшийся с В. И. Лениным еще в годы первой русской революции, Н. А. Емельянов был опытным конспиратором.

Поздно вечером 9 июля В. И. Ленин, в сопровождении С. Я. Аллилуева, И. В. Сталина и В. И. Зофа, вышел из квартиры С. Я. Аллилуева на 10-й Рождественской (ныне 10-я Советская) улице и направился к Приморскому вокзалу в Новой Деревне. Маршрут был намечен самим Владимиром Ильичем. Для конспирации Владимир Ильич изменил, насколько было возможно, свою внешность. Он сбрил бороду и подстриг усы, надел старое пальто и кепку С. Я. Аллилуева.

С. Я. Аллилуев вспоминал: «В 11 часов мы тронулись в опасный путь по заранее намеченному плану на Приморский вокзал, куда мы должны были прибыть к последнему отходящему поезду.



Н. А. Емельянов.



Н. К. Емельянова.

Около Приморского вокзала, на набережной Большой Невки, в установленном заранее месте (у группы трех деревьев), нас встретил тов. Н. А. Емельянов...»

Весь путь около девяти с половиной километров был пройден благополучно. В условленном месте В. И. Ленина и его провожатых встретил Н. А. Емельянов с заблаговременно приобретенными проездными билетами. Они немедленно пошли к поезду. Для безопасности шли не через главный вход, а через железнодорожные пути для товарных составов.

Владимир Ильич ехал на ступеньках передней площадки последнего вагона, чтобы в случае опасности можно было на ходу соскочить с поезда.

К счастью, все обошлось благополучно. На рассвете 10 июля 1917 года В. И. Ленин и Н. А. Емельянов прибыли на станцию Разлив.

В то лето Емельяновы ремонтировали дом и жили в дощатом сарае. Сюда и привел Н. А. Емельянов Владимира Ильича. Н. А. Емельянов вспо-



минал: «Вошли. Ленин поздоровался с женой и сказал:

— Надежда Кондратьевна, прошу вас никому обо мне не говорить. Абсолютно никому! И не защищайте меня в разговорах и не спорьте обо мне...

Жена уверила Ленина, что она знает правила конспирации...»

Надежда Кондратьевна Емельянова, член партии большевиков с 1907 года, активно помогала мужу в революционной работе. Ей принадлежит немалая заслуга в организации нелегального проживания Ленина в Разливе.

Семья Емельяновых состояла из девяти человек. У них было семеро детей в возрасте от двух с половиной до семнадцати лет — все мальчики.

«Когда мы пришли с Владимиром Ильичем и стали разговаривать с женой, — вспоминал Н. А. Емельянов, — ребята все спустились вниз. Владимир Ильич смотрит, появляется один, второй, третий, четвертый, пятый. Внизу спал самый младший, ему тогда было два с половиной года (седьмого, шестнадцатилетнего сына Кондратия, дома в это время не было. — *Авт.*).

Я вижу, по выражению лица, что Владимира Ильича это обстоятельство очень смутило. Владимир Ильич встал, ребята окружили его. Тогда он обращается ко мне:

— Николай Александрович! Оказывается, у тебя очень большое семейство.

Я говорю:

— Да, Владимир Ильич, у меня их семь человек...»

В настоящее время в живых остались только двое — старший сын Александр Николаевич, 1899 года рождения, член КПСС с 1917 года, до сих пор проживающий в Разливе, в доме родителей, и один из младших сыновей — Лев Николаевич, 1911 года рождения, живущий в Москве.

По просьбе Владимира Ильича ему был предоставлен чердак сарая. Здесь на сеновале устроили постель, а для работы поставили стол и два стула. Подниматься и спускаться вниз нужно было по внутренней лестнице из помещения, служившего кухней. Дверь на чердак всегда была прикрыта.

На участке Емельяновых было много зелени — кустов сирени, рябины, тополей, сосен. Строения, закрытые деревьями и кустами, не были видны с улицы. Тем не менее соблюдались самые строгие меры предосторожности. В. И. Ленин спускался с чердака вниз лишь к утреннему чаю, обеду и ужину и садился так, чтобы его не было видно через окно. На прогулку он выходил лишь с наступлением темноты.

В сложных и опасных условиях подполья Владимир Ильич продолжал повседневно вести огромную работу, направляя деятельность Центрального Комитета партии. Он был в курсе всех политических событий. Члены семьи Емельяновых ежедневно привозили ему почти все газеты, выходявшие в то время в Петрограде. Связные ЦК доставляли ему информацию из Центрального Комитета.

В первый же день пребывания в Разливе, 10 июля, В. И. Ленин написал статью-тезисы «Политическое положение». Эта статья занимает центральное место в экспозиции музея. Ксерокопия рукописи статьи экспонируется на отдельном стенде.

Характеризуя политическое положение в стране после июльских событий, когда всю власть захватила контрреволюционная буржуазия и мирный путь развития революции стал невозможен, В. И. Ленин писал в своей статье: «Фактически основная государственная власть в России теперь есть военная диктатура <...>

Вожди Советов и партий социалистов-революционеров и меньшевиков, с Церетели и Черновым во главе, окончательно предали дело революции.



Сарай, в котором В. И. Ленин жил несколько дней в июле 1917 года.

отдав его в руки контрреволюционерам и превратив себя и свои партии и Советы в фиговый листок контрреволюции»<sup>1</sup>.

В. И. Ленин поставил перед партией важнейшую задачу — организованно и терпеливо готовить массы к вооруженному восстанию. «Никаких конституционных и республиканских иллюзий, никаких иллюзий мирного пути больше, никаких разрозненных действий, не поддаваться *теперь* провокации черных сотен и казаков, а собрать силы, переорганизовать их и стойко готовить к вооруженному восстанию, если ход кризиса позволит применить его в действительно массовом, общенародном размере»<sup>2</sup>.

Далее В. И. Ленин указывал на необходимость сочетания легальной работы с нелегальной: «Партия рабочего класса, не бросая легальности, но и ни на минуту не преувеличивая ее, должна *соединить* легальную работу с нелегальной, как в 1912—1914 годах»<sup>3</sup>.

Идеи Ленина о мирном и немирном пути развития революции, о сочетании легальной работы партии с нелегальной получили широкое применение и развитие в практической деятельности нашей Коммунистической партии и имеют актуальное значение для братских коммунистических и рабочих партий в современных условиях. Они нашли свое отражение и развитие в Программе КПСС и в программах зарубежных марксистско-ленинских партий.

На этом же стенде экспонируются выдержки из Программы КПСС. В одной из них говорится: «В условиях, когда эксплуататорские классы прибегают к насилию над народом, необходимо иметь в виду возможность **немирного перехода к социа-**

---

<sup>1</sup> Ленин В. И. Полн. собр. соч., т. 34, с. 1—2.

<sup>2</sup> Там же, с. 5.

<sup>3</sup> Там же.

лизму. Ленинизм учит и исторический опыт подтверждает, что господствующие классы добровольно власти не уступают. <...>

Успех борьбы рабочего класса за победу революции будет зависеть от того, насколько он и его партия овладеют **всеми формами** борьбы — мирными и немирными, парламентскими и непарламентскими — и будут готовы к самой быстрой и неожиданной смене одной формы борьбы другой»<sup>1</sup>.

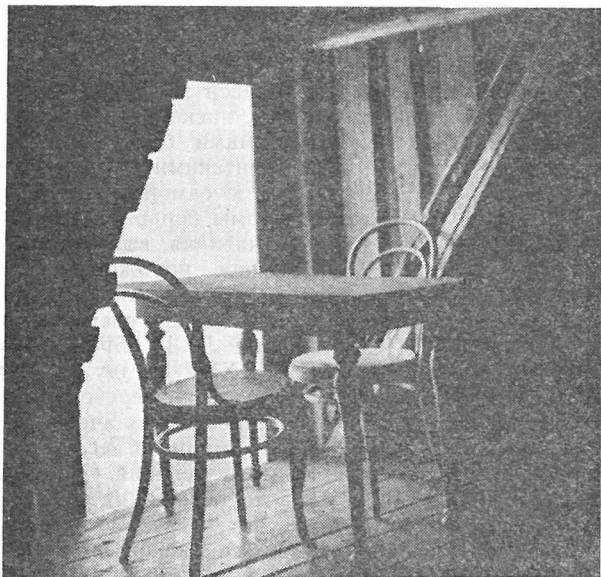
Ленинские программные указания, высказанные в статье-тезисах «Политическое положение», не утратили своего значения и в современных условиях революционной борьбы в мире. Генеральный секретарь ЦК КПСС товарищ Л. И. Брежнев в Отчетном докладе ЦК КПСС XXV съезду партии говорил: «Трагедия Чили отнюдь не перечеркнула вывода коммунистов о возможности различных путей революции, в том числе мирного, если для этого существуют необходимые условия. Но она властно напомнила о том, что революция должна уметь себя защитить. Она учит бдительности против современного фашизма и происков иностранной реакции, зовет к усилению международной солидарности со всеми, кто встает на путь свободы и прогресса»<sup>2</sup>.

Статьи «Политическое положение», «К лозунгам» и другие труды В. И. Ленина, написанные в Разливе, имели огромное значение. В них была определена тактика партии в новой политической обстановке, сложившейся после июльских событий. На их основе были разработаны решения VI съезда партии, которые нацелили партию на ликвидацию диктатуры контрреволюционной бур-

---

<sup>1</sup> Программа Коммунистической партии Советского Союза. М., Политиздат, 1976, с. 40—41.

<sup>2</sup> XXV съезд Коммунистической партии Советского Союза. Стенографический отчет, т. 1. М., Политиздат, 1976, с. 53—54.



Стол, за которым работал В. И. Ленин на чердаке сарая.

жуазии и завоевание власти пролетариатом и беднейшим крестьянством путем вооруженного восстания.

На следующем стенде представлен экземпляр газеты кронштадтских большевиков «Пролетарское дело» от 20 июля, в которой напечатана ленинская статья «Политическое положение». Здесь же политические письма Ленина в редакции газет «Пролетарское дело» и «Новая жизнь», в которых он разоблачил антинародную политику и произвол контрреволюционного Временного правительства,

ложь и клевету на партию большевиков и ее руководителей. Еще раз Владимир Ильич категорически выступил против явки руководителей партии большевиков на так называемый суд по обвинению в шпионаже, государственной измене и заговоре.

В письме в редакцию газеты «Пролетарское дело» он отмечал:

«Из письма бывшего министра юстиции Переверзева, напечатанного в воскресенье в газете «Новое время», стало совершенно ясно, что «дело» о «шпионстве» Ленина и других подстроено совершенно обдуманно партией контрреволюции.

Переверзев вполне открыто признает, что он пустил в ход непроверенные обвинения, дабы поднять ярость (дословное выражение) солдат против нашей партии. Это признает вчерашний министр юстиции, человек, вчера еще называвший себя социалистом! <...>

Происходит решающая схватка между революцией и контрреволюцией. Мы будем по-прежнему бороться на стороне первой»<sup>1</sup>.

Здесь же экспонируется листовка с резолюцией расширенного совещания ЦК РСДРП(б) от 13—14 июля, принятой после обсуждения ленинской статьи «Политическое положение». В этой резолюции нашли свое отражение выводы В. И. Ленина о тактике партии в новой политической ситуации.

На следующем стенде представлены уникальная фотография В. И. Ленина в парике и одежде рабочего и первое издание брошюры «К лозунгам».

В витрине — газеты различных партий и направлений, которые доставляли по просьбе Владимира Ильича члены семьи Емельяновых. Газеты служили для него одним из источников инфор-

---

<sup>1</sup> Ленин В. И. Полн. собр. соч., т. 34, с. 8—9.

мации о положении дел в Петрограде и в стране, о деятельности политических партий.

Здесь же можно видеть фотографии Н. А. Емельянова и его жены Надежды Кондратьевны, деятелей партии большевиков, навещавших Владимира Ильича в Разливе, связной ЦК А. Н. Токаревой. Экспонируется также редкая фотография Н. К. Крупской в одежде работницы. В таком виде с заводским пропуском на имя работницы Сестрорецкого оружейного завода, родственницы Емельяновых Агафьи Атамановой Н. К. Крупская два раза — в августе и сентябре — ездила к Владимиру Ильичу в Гельсингфорс.

Отдельный стенд занимает картосхема, на которой обозначен путь В. И. Ленина из Петрограда в Разлив.

Пребывание Ленина в поселке Разлив было непродолжительным.

В воспоминаниях, опубликованных в 1934 году в книге «Последнее подполье Ильича», Н. А. Емельянов свидетельствовал, что В. И. Ленин на чердаке сарая скрывался шесть дней.

Политическая обстановка в Петрограде с каждым днем усложнялась. Небезопасно становилось и в поселке Разлив. Здесь жило много дачников из мелкобуржуазной среды и чиновников. Они могли обнаружить пребывание у Емельяновых посторонних людей и донести властям. Кроме того, на Сестрорецком оружейном заводе карательный отряд разоружал красногвардейцев и устраивал обыски в домах, где они жили. Старший сын Емельянова Александр был красногвардейцем. Каратели могли нагрянуть с обыском и к Емельяновым.

Необходимо было немедленно найти для В. И. Ленина более безопасное убежище в глухом и уединенном месте. Н. А. Емельянов предложил укрыть Владимира Ильича за пределами поселка — на противоположном берегу озера Сестрорецкий Разлив под видом финна-косца. В те времена



много крестьян и батраков приходили из Финляндии в поисках заработков, и местные жители занимали их на сезонные работы.

План Н. А. Емельянова был одобрен Центральным Комитетом. Чтобы осуществить его, Емельянов взял в аренду сенокосный участок за озером. Среди соседей была распространена версия, что Емельяновы собираются осенью покупать корову, а для нее необходимо заготовить сена. Для этого придется нанять финна-косца. К сенокосному участку на восточном берегу озера вела лишь тропа от Тарховки по сильно заболоченной местности. Поэтому добираться туда лучше было на лодке.

Дом Емельяновых находился на берегу пруда, который протокой соединялся с озером. В середине июля Владимира Ильича перевезли на лодке за озеро. Н. А. Емельянов вспоминал: «Помню, в газетах встречались заметки, описывающие, каким образом Ленин скрылся за границу: фигурировали подводные лодки и аэропланы. Верным было только одно — водой, но не на подводной лодке, а на простой, двухвесельной был совершен его переезд. Читая подобные заметки, Владимир Ильич от души смеялся...»

В годы Великой Отечественной войны мемориальный музей В. И. Ленина «Сарай» не работал.

Сразу после окончания войны в музее начались ремонтные и реставрационные работы. К маю 1946 года экспозиция в помещении сарая была восстановлена.

После капитального ремонта служебного дома (бывший дом брата Н. К. Емельяновой) в 1956 году в нем разместили документальную экспозицию, а внутри сарая восстановили бытовую обстановку того времени, когда здесь скрывался В. И. Ленин.

22 апреля 1956 года была открыта мемориальная доска, установленная на внешней торцовой

стороне сарая. Надпись на ней гласит: «Здесь, на чердаке сарая, скрываясь от преследования контрреволюционного Временного правительства, с 10 (23) июля 1917 года несколько дней жил и работал Владимир Ильич Ленин».

При открытии мемориальной доски состоялся многолюдный митинг, на котором выступал Н. А. Емельянов.

Некоторые подлинные предметы из бытовой обстановки Емельяновых сохранились. Возможно, ими пользовался и Владимир Ильич. Это самовар, который стоит в помещении сарая на столе, стулья, медный чайник.

Сарай в целом хорошо сохранился до наших дней. В постройке произведены лишь некоторые изменения с целью обеспечения ее сохранности в дальнейшем. Так, в 1952—1953 годах сарай, стоявший прямо на почве, был разобран и под него подведен цементный фундамент. Доски сарая обрабатывали антисептическими средствами. Неоднократно менялась драночная крыша сарая.

К 100-летию со дня рождения В. И. Ленина над сараем был сооружен защитный павильон из стекла и металла. Вокруг сарая внизу установлены вентиляционные решетки, внизу и сверху устроено электроосвещение.

Начиная с юбилейного 1970 года мемориальный музей В. И. Ленина «Сарай» ежегодно посещают свыше 300 тысяч человек из разных областей и республик Советского Союза и более 25 тысяч иностранцев со всех континентов нашей планеты. За период с 1939 по 1978 год включительно музей посетило свыше шести с половиной миллионов человек.

Посетители мемориального музея в записях в книге отзывов высказывают беспредельную любовь и уважение к В. И. Ленину, преклонение перед его титанической деятельностью в сложных и опасных условиях подполья, благодарят Коммунисти-

ческую партию и Советское правительство за сохранение ленинских памятных мест.

«С удовольствием осмотрели историческое место „Сарай“, связанное с жизнью и деятельностью великого Ленина. Спасибо Советскому правительству и партии, которые предоставили возможность шире и глубже узнать жизнь и деятельность Владимира Ильича в трудные дни перед Октябрем. *Рабочие Урала*».

Группа туристов из ГДР записала в книге отзывов: «Идеи В. И. Ленина бессмертны, непобедимы. Они для нашей партии и республики, как маяк, освещают путь к построению социализма».

«Мы, моряки Краснознаменного Кронштадта, выражаем большую благодарность организаторам экскурсии и работникам музея „Сарай“ В. И. Ленина за то, что в год 60-летия Великого Октября нам представилась возможность побывать здесь. С чувством большого волнения мы ознакомились с местами, где жил и работал наш вождь в канун социалистической революции. По поручению моряков Кронштадта — *лейтенант Коньков*».

«Имя Ленина чтят все советские люди, все прогрессивное человечество. Нам, журналистам, имя Владимира Ильича дорого вдвойне. Мы чтим его как вождя и как величайшего журналиста, основателя печати нового типа, печати, выражающей волю и чаяния трудящихся...

Благодарим от души служителей музея. В музее царит дух революционного времени, дух, способствующий глубокому пониманию идей, за которые боролся великий Ленин.

*Группа редакторов районных газет Ленинградской области*».

## МЕМОРИАЛЬНЫЙ МУЗЕЙ В. И. ЛЕНИНА «ШАЛАШ»

Мемориальный музей В. И. Ленина «Шалаш» находится за озером Сестрорецкий Разлив. Из Ленинграда туда можно доехать поездом Сестрорецкого направления (до станции Тарховка), далее автобусом № 298, а также автобусами 411 и 416 от Манежной площади в Ленинграде.

Этот мемориальный музей знакомит с жизнью и деятельностью В. И. Ленина в июле — августе 1917 года, когда вождь большевистской партии, скрываясь от преследования контрреволюционного Временного правительства, вынужден был перебраться из поселка Разлив в тайное убежище за озером Разлив.

Прежде чем переправить Владимира Ильича за озеро Разлив, Н. А. Емельянов построил на своем сенокосном участке небольшой шалаш. В таких шалашах обычно жили наемные косцы-финны, и пребывание человека в отдалении от населенного пункта не могло ни у кого вызвать подозрений.

Дом Емельянова оставался явочной конспиративной квартирой. Посланцы Центрального Комитета по железной дороге добирались до Разлива, приходили к Емельяновым, называли условленный пароль, и кто-либо из членов семьи на лодке переправлял их за озеро, к Владимиру Ильичу.

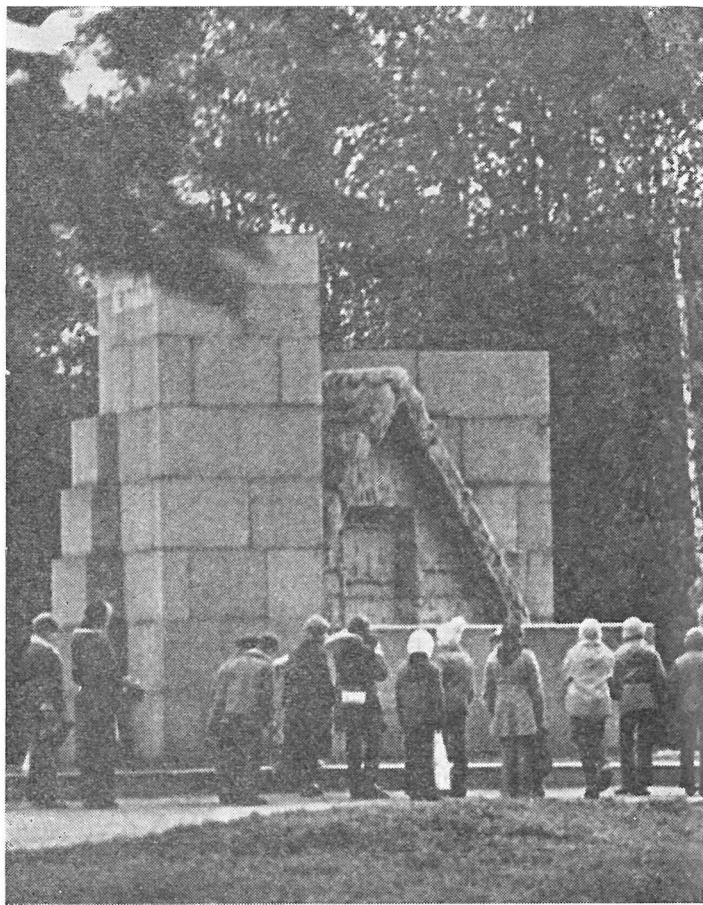


Памятный знак при въезде в мемориальную зону музея «Шалаш».

Шалаш для Владимира Ильича был сделан из веток, сверху покрытых сеном. Позже, когда накосили сена, рядом с шалашом сметали стог. В стоге было сделано углубление, служившее в холодные ночи «спальней», там же Н. А. Емельянов сделал тайник для газет и рукописей В. И. Ленина.

А. В. Шотман, член партии с 1899 года, знавший В. И. Ленина со II съезда РСДРП, писал о своем первом приезде к нему в Разлив:

«Долго мы беседовали, сидя у стога сена, в мой первый приезд. Но, несмотря на июль месяц, ночные болотистые испарения давали себя знать. Я дрожал в своем летнем костюме от пронизывающего



У памятника В. И. Ленину «Шалаш».



холода. Спать легли мы в стоге, где заботливая рука Емельянова устроила нечто вроде спальни. Я долго не мог уснуть от холода...»

С Владимиром Ильичем на покосе постоянно находился сын Н. А. Емельянова двенадцатилетний Коля. «Коля был у нас,— писал Н. А. Емельянов,— разведчиком, дозорным и поваренком... Когда все было благополучно, Коля свистел, как снегирь. Если к шалашу приближался посторонний человек, Коля начинал свистеть на другой лад, и мы понимали: тревога. Тогда Ильич надевал парик и брал в руки грабли».

На поляне В. И. Ленину работать было небезопасно, в шалаше темно, поэтому по его просьбе недалеко от шалаша, в кустах, была расчищена небольшая площадка, поставлены два чурбана — один служил стулом, другой — столом. В «зеленом кабинете», как в шутку называл это место В. И. Ленин, он проводил почти все дневное время, напряженно работая.

Возле шалаша была устроена «кухня». На перекладину подвешивали котелок или чайник, под ними раскладывали костер. Н. К. Емельянова заботилась о «косцах» — готовила обед и посылала детей отвезти им еду в лодке или сама привозила ее. Но это не всегда удавалось. В ветреную погоду переправляться через озеро на лодке было опасно. В такие дни «косцы» готовили себе пищу сами.

Ныне на месте ленинского шалаша, в центре поляны, возвышается памятник В. И. Ленину «Шалаш». Он представляет собой воспроизведенный в граните шалаш с примыкающей к нему мемориальной стенкой. На ней высечена надпись: «На месте, где в июле и августе 1917 года в шалаше из ветвей скрывался от преследования буржуазии вождь мирового Октября и писал свою книгу „Государство и революция“, на память об этом поставили мы шалаш из гранита. Рабочие города Ленина. 1927 г.».



В 1925 году Ленинградский губисполком принял постановление о сооружении памятника В. И. Ленину за озером Разлив. Проект памятника создал ленинградский архитектор А. И. Гегелло, с именем которого связано начало преобразования бывшей Нарвской заставы, строительство многих жилых и общественных зданий в других районах Ленинграда. А. И. Гегелло стремился образно воплотить новые идеи, выдвинутые социалистической действительностью. Его проекты и работы отличались простотой, лаконизмом и выразительностью.

3 июля 1927 года в торжественной обстановке, в присутствии многочисленных делегаций рабочих Ленинграда, состоялась закладка памятника. Перед собравшимися выступил с воспоминаниями о В. И. Ленине Н. А. Емельянов. Сооружение памятника «Шалаш» велось одновременно со строительством пирса на берегу озера и пешеходной дороги от него. Пирс строился приблизительно на том месте, где приставала лодка, на которой Н. А. Емельянов перевез В. И. Ленина.

15 июля 1928 года памятник В. И. Ленину был открыт.

Рядом с памятником стоят сделанные в натуральную величину макеты шалаша и стога сена. Они ежегодно обновляются.

В воспроизведении исторической обстановки на месте шалаша В. И. Ленина принимал активное участие Н. А. Емельянов, он одобрил макеты и их расположение.

К западу от шалаша и стога, в кустах, находится «зеленый кабинет» Владимира Ильича. В нескольких шагах от памятника воспроизведен очаг.

В 1964 году севернее памятника по проекту ленинградских архитекторов В. Д. Кирхоглани, В. В. Кондратьева и В. А. Норина построено новое здание экспозиционного павильона. Оно заменило



«Зеленый кабинет» В. И. Ленина.

прежнее деревянное здание экспозиционного павильона, существовавшее с 1941 года.

В павильоне размещена экспозиция, рассказывающая о жизни и деятельности В. И. Ленина в июльские и августовские дни 1917 года, о многогранной, кипучей деятельности вождя революции по руководству партией и рабочим классом России.

Экспозиция открывается скульптурой «Ленин в Разливе». Автор ее — лауреат Государственной премии, народный художник СССР В. Б. Пинчук. Далее представлены фотографии, запечатлевшие события июня — июля 1917 года в Петрограде, и рельефная картосхема, на которой обозначен путь В. И. Ленина из Петрограда в Разлив 9—10 июля 1917 года.

В экспозиции — работы В. И. Ленина, написанные в Разливе. Среди них брошюра «К лозунгам», изданная в июле 1917 года Кронштадтским комитетом РСДРП(б), копия рукописи статьи «О конституционных иллюзиях», статья «Начало бонапартизма», опубликованная в № 6 газеты «Рабочий и Солдат» 29 июля 1917 года, брошюра «Уроки революции», вышедшая в издательстве «Прибой» в 1917 году, и другие.

В этих работах В. И. Ленин дал глубокий анализ изменившейся в стране после июльских событий обстановки и наметил тактику партии в новых условиях. Позже, осенью 1917 года, Владимир Ильич Ленин вспоминал: «Моя мысль вращалась около политического значения события, взвешивала роль его в общем ходе событий, разбирала, из какой ситуации проистек этот зигзаг истории и какую ситуацию он создаст, как должны мы изменить наши лозунги и наш партийный аппарат, чтобы приспособить его к изменившемуся положению»<sup>1</sup>.

---

<sup>1</sup> Ленин В. И. Полн. собр. соч., т. 34, с. 322.



Коля Емельянов.

Коренное изменение политической обстановки в стране потребовало от партии смены тактических лозунгов. В брошюре «К лозунгам» В. И. Ленин обосновал временное снятие лозунга «Вся власть Советам!».

Этот лозунг был верен в период мирного развития революции — до 4 июля, когда власть делили по добровольному соглашению между собой Временное правительство и Советы. Выдвигая в изменившейся обстановке новую тактику, В. И. Ленин подчеркивал, что на крутых поворотах истории партия должна уметь быстро осваиваться с новым положением, менять свои лозунги. Теперь, после 4 июля, этот лозунг перестал быть верным, так как эсеро-меньшевистские Советы предали революцию и призв к переходу власти к данным Советам объективно был бы обманом народа.

Поясняя изменение тактики в отношении Советов, В. И. Ленин в то же время предупреждал, что временное снятие лозунга «Вся власть Советам!» не означает отказа партии большевиков от борьбы за республику Советов. Он предвидел, что Советы сыграют историческую роль, но не теперешние Советы, не органы соглашения с буржуазией, а органы борьбы с ней. «Что мы и тогда будем за построение всего государства по типу Советов, это так. Это не вопрос о Советах вообще, а вопрос о борьбе с *данной* контрреволюцией и с предательством *данных* Советов»<sup>1</sup>.

Одновременно В. И. Ленин ставил перед пар-

<sup>1</sup> Ленин В. И. Полн. собр. соч., т. 34, с. 16—17.

тием большевиков задачу — собрать силы, перегруппировать их, переорганизоваться выдержанно, стойко, по всем линиям, действовать так, как при царизме в 1912—1914 годах, сочетая нелегальные формы борьбы с легальными, собирая силы для подготовки вооруженного восстания.

Работы, написанные В. И. Лениным в Разливе, сыграли огромную роль в подготовке и проведении Великой Октябрьской социалистической революции.

Важным источником информации для В. И. Ленина служили помимо большевистских газет газеты различных политических партий, выходившие в Петрограде, — «Новая жизнь», «Рабочая газета», «Единство», «Речь», «Дело народа», «Воля народа» и другие. Газеты, доставлявшиеся к В. И. Ленину в Разлив, можно видеть в экспозиции.

Находясь в подполье, В. И. Ленин поддерживал регулярную связь с Центральным Комитетом через специально выделенных для этого связных — В. И. Зофа и А. В. Шотмана. Их фотографии представлены в экспозиции. С большой осторожностью посланцы ЦК пробирались к ленинскому шалашу. Здесь они получали важнейшие указания В. И. Ленина относительно деятельности партии в сложный период революции. «Скромный шалаш на берегу озера Разлив был подлинным штабом революции», — писал позже Н. А. Емельянов.

Одним из связных В. И. Ленина была в этот период активная работница Выборгского района, член партии с 1904 года Александра Николаевна



А. В. Шотман.

Токарева. Она была рекомендована для выполнения этого поручения Н. К. Крупской и секретарем Выборгского райкома партии Е. Н. Егоровой. В ее обязанности входила доставка В. И. Ленину белья, провизии и проч. От Владимира Ильича А. Н. Токарева привозила письма, статьи и передавала их Е. Н. Егоровой или Н. К. Крупской.

В. И. Ленин подолгу разговаривал с посещавшими его товарищами, расспрашивал их о настроениях рабочих, солдат, о том, что делается в большевистских организациях, в Петроградском Совете. Подробности одной из таких встреч, проходившей в середине июля, запечатлены в воспоминаниях Г. К. Орджоникидзе: «Долго я рассказывал, что делалось в городе... каково настроение среди рабочих, солдат, что делается в нашей организации, в Петроградском Совете, в меньшевистском ЦИК и т. д. Владимир Ильич, выслушав меня и задав ряд вопросов, сказал: „Меньшевистские Советы дискредитировали себя; недели две тому назад они могли взять власть без особого труда. Теперь они — не органы власти. Власть у них отнята. Власть можно взять теперь только путем вооруженного восстания, оно не заставит ждать себя долго. Восстание будет не позже сентября — октября“».

Эта глубокая убежденность вождя передавалась партии, укрепляла ее силы в то трудное время.

По свидетельству Г. К. Орджоникидзе, когда В. И. Ленину были переданы слова одного большевика, что власть действительно скоро может перейти к пролетариату и что председателем правительства будет Ленин, Владимир Ильич совершенно серьезно сказал: «Да, это так будет».

В. И. Ленин был глубоко убежден в том, что социалистическая революция победит, что власть перейдет в руки пролетариата. А. В. Шотман вспоминал, что в одну из встреч в Разливе Владимир



Ф. Э. Дзержинский.



Г. К. Орджоникидзе.

Ильич обстоятельно объяснял ему, как будет развиваться революция в России. Многие из того, что произошло после Октябрьской революции, Владимир Ильич предвидел еще до ее свершения.

Ленинские работы, написанные в Разливе, вооружили партию программой действий на новом этапе революции. В конце июля, когда В. И. Ленин находился еще в своем конспиративном убежище за озером Разлив, собрался VI съезд большевистской партии, который определил курс на подготовку вооруженного восстания.

В экспозиции музея — документы и материалы VI съезда РСДРП(б), проходившего в Петрограде с 26 июля по 3 августа 1917 года. Здесь можно видеть фотографии зданий, где состоялись заседания, резолюцию съезда «О политическом положении», представленную в виде фотокопии из газеты «Пролетарий» № 3 от 16 (29) августа 1917 года, напечатанные в приложении к № 12 газеты «Рабочий и Солдат» резолюции «Текущий момент и война», «Об экономическом положении». Здесь же фотокопии резолюции «О союзах молодежи» и

Устава партии, принятого VI съездом. Они были напечатаны в большевистской газете «Пролетарий», № 4 и 5 от 17 (30) августа и 31 (18) августа 1917 года.

В одной из витрин — подлинный экземпляр первого издания протоколов VI съезда РСДРП(б), выпущенного в 1919 году издательством «Коммунист». Внимание посетителей привлекает изданный по поручению и от имени съезда манифест «Ко всем трудящимся, ко всем рабочим, солдатам и крестьянам России». В экспозиции он представлен в виде фотоконии листовки, выпущенной Центральным Комитетом партии 12 августа 1917 года.

В. И. Ленин был избран делегатом на VI съезд партии Екатеринбургской общегородской конференции большевиков. Но он был вынужден оставаться в подполье и не мог присутствовать на съезде. Как свидетельствуют делегаты, Владимир Ильич незримо принимал участие в его работе, ибо делал все возможное, чтобы довести свои мысли и идеи до делегатов съезда. А. В. Шотман регулярно, через 1—2 дня, ездивший к Ленину в Разлив, свидетельствовал, что Владимир Ильич в то время был целиком поглощен «работами VI съезда партии большевиков, которым он руководил из своего весьма неудобного убежища». В. И. Ленин готовил наиболее важные документы съезда. Делегат Б. З. Шумяцкий отмечал, что «рука вождя чувствовалась везде и во всем. Тезисы, проекты, резолюции, директивы — все это исходило от Ильича...». Делегаты единогласно избрали В. И. Ленина почетным председателем съезда и послали ему приветствие. С отчетом о политической деятельности ЦК и с докладом о политическом положении выступил И. В. Сталин, приехавший к В. И. Ленину в Разлив перед началом работы съезда.

Громадное значение в деле подготовки к VI съезду партии и на самом съезде сыграла статья



В. И. Ленина «К лозунгам», явившаяся по существу изложением политической платформы партии в этот период.

27 июля на съезде обсуждался вопрос о явке В. И. Ленина на суд контрреволюционного Временного правительства. Выступившие по этому вопросу Г. К. Орджоникидзе, Ф. Э. Дзержинский, А. Г. Шлихтер и другие убедительно доказали, что В. И. Ленин не должен являться на суд. Съезд единогласно принял резолюцию «О неявке Ленина на суд», подчеркнув, что в существующих условиях нет абсолютно никаких гарантий не только беспристрастного судопроизводства, но и элементарной безопасности привлекаемых к суду. Съезд выразил решительный протест против возмутительной шпионско-полицейской травли Ленина и других большевиков. Это постановление съезда полностью совпадало с требованиями рабочих Петрограда и трудящихся других городов, в своих резолюциях решительно требовавших прекратить гнусную травлю, клевету и репрессии, направленные против большевистской партии и В. И. Ленина.

Несколько позже, в августе 1917 года, В. И. Ленин, разоблачая клеветнические приемы борьбы буржуазии против революционных партий и их вождей, писал, что, сколько бы ни клеветала на революционера буржуазия, для него дороже всего доверие марксистской партии. Мы должны полагаться, подчеркивал Владимир Ильич, на суд пролетариев, на суд своей пролетарской партии. С величайшей гордостью и признательностью писал В. И. Ленин о партии большевиков: «...Ей мы верим, в ней мы видим ум, честь и совесть нашей эпохи...»<sup>1</sup>

Съезд дал решительный отпор троцкистам, которые в своих выступлениях выражали неверие в

---

<sup>1</sup> Ленин В. И. Полн. собр: соч., т. 34, с. 93.

победу социалистической революции в России, отрицая возможность победы социализма первоначально в одной, отдельно взятой стране.

Особое внимание VI съезд партии обратил на необходимость усиления борьбы за создание политической армии революции. Перед партией и рабочим классом стояла задача ликвидации диктатуры контрреволюционной буржуазии; выполнить ее, отмечалось в резолюции съезда «О политическом положении», может «лишь революционный пролетариат, при условии поддержки его беднейшим крестьянством...»<sup>1</sup>.

Ориентируя рабочих и беднейших крестьян на завоевание власти вооруженным путем, съезд в особом манифесте призывал трудящихся России копить силы для решительной схватки с буржуазией.

«В эту схватку,— гласили заключительные строки манифеста,— наша партия идет с развернутыми знаменами. Она твердо держала их в своих руках. Она не склонила их перед насильниками и грязными клеветниками, перед изменниками революции и слугами капитала. Она впредь будет держать их высоко, борясь за социализм, за братство народов. Ибо она знает, что грядет новое движение и настает смертный час старого мира»<sup>2</sup>.

VI съезд РСДРП(б), состоявшийся на рубеже двух этапов развития революции, вплотную подошел к второму ее этапу — к социалистической революции: его решения наметили курс партии на подготовку вооруженного восстания для свержения диктатуры буржуазии.

В период конспиративного пребывания за озером Разлив Ленин сочетал практическую деятель-

---

<sup>1</sup> КПСС в резолюциях и решениях съездов, конференций и пленумов ЦК, т. 1. М., Политиздат, 1970, с. 488.

<sup>2</sup> Там же, с. 507.

1  
 Фр. Исаевский  
 В. И. Ленин о государстве и задаче  
 пролетариата в революции

Государство

Вопрос о государстве рассматривается в наиболее полной степени  
 в работах В. И. Ленина в "Государстве и революции" и в "Программе партии  
 коммунистов РСФСР". В этих работах Ленин рассматривает государство  
 как продукт общественного развития, как аппарат насилия, который  
 возникает в процессе разложения первобытного общества и  
 служит для подавления угнетенных классов угнетателями.

Ленин рассматривает государство как продукт общественного развития, как аппарат насилия, который  
 возникает в процессе разложения первобытного общества и служит для подавления угнетенных классов угнетателями.

Ленин рассматривает государство как продукт общественного развития, как аппарат насилия, который  
 возникает в процессе разложения первобытного общества и служит для подавления угнетенных классов угнетателями.

Ленин рассматривает государство как продукт общественного развития, как аппарат насилия, который  
 возникает в процессе разложения первобытного общества и служит для подавления угнетенных классов угнетателями.

В. И. Ленин  
 Москва 1917 г.

Первая страница рукописи В. И. Ленина «Государство и революция».

ность по руководству партией с теоретической работой. В конце июля 1917 года он приступил к работе над книгой «Государство и революция». В экспозиции музея можно видеть подлинный экземпляр первого издания этой книги. Рядом — копии нескольких страниц рукописи. Здесь же — муляж знаменитой «синей тетради», названной так по цвету обложки. Озаглавлена она «Марксизм о государстве».

В конце 1916 года, в январе — феврале 1917 года В. И. Ленин много работал в библиотеках Цюриха. В результате этой ежедневной напряженной работы и была создана «синяя тетрадь», в которую занесены многочисленные выписки из произведений К. Маркса и Ф. Энгельса. Владимир Ильич очень дорожил этой тетрадью. В начале июля 1917 года он писал одному из членов ЦК партии: «...Если меня укокошат, я Вас прошу издать мою тетрадку: „Марксизм о государстве“ (застряла в Стокгольме). Синяя обложка, переплетенная»<sup>1</sup>. Материалы из «синей тетради» легли в основу книги В. И. Ленина «Государство и революция».

Эта книга — одно из величайших творений марксистско-ленинской мысли. Написанная накануне Великой Октябрьской социалистической революции — главного события XX века, коренным образом изменившего ход развития всего человечества, она вооружила большевистскую партию и пролетариат России научно обоснованной программой борьбы за создание социалистического государства, за установление диктатуры пролетариата в форме Советской власти.

Великая заслуга В. И. Ленина состоит в том, что он, разоблачая извращения марксизма, которые допускали ревизионисты типа Каутского, отстаивал марксистское учение о пролетарской, социа-

---

<sup>1</sup> Ленин В. И. Полн. собр. соч., т. 49. с. 444.

листической государственности и развил его применительно к конкретной политической обстановке, сложившейся в России в 1917 году.

Центральное место в теоретическом исследовании В. И. Ленина занял вопрос об отношении пролетариата к буржуазному государству. Владимир Ильич проследил эволюцию взглядов основоположников марксизма по этому вопросу в свете опыта революции 1848 года и Парижской коммуны 1871 года и выделил кардинальный для пролетариата и марксистских партий вывод: пролетариат может полностью отстранить буржуазию от власти, только разбив, уничтожив в ходе социалистической революции созданную ею угнетательскую машину — буржуазное государство. «Все прежние революции усовершенствовали государственную машину, а ее надо разбить, сломать»<sup>1</sup>, — писал В. И. Ленин. Но создаваемое пролетариатом новое общество тоже не может существовать и развиваться без государства. Общество без всякого управления, без всякого подчинения — это анархистская утопия.

«Пролетариату, — утверждал В. И. Ленин, — необходима государственная власть, централизованная организация силы, организация насилия и для подавления сопротивления эксплуататоров и для *руководства* громадной массой населения, крестьянством, мелкой буржуазией, полупролетариями в деле «налаживания» социалистического хозяйства»<sup>2</sup>.

Владимир Ильич подчеркивал, что учение о диктатуре пролетариата — главное в марксизме. «Марксист лишь тот, кто *распространяет* признание борьбы классов до признания *диктатуры пролетариата*»<sup>3</sup>.

---

<sup>1</sup> Ленин В. И. Полн. собр. соч., т. 33, с. 28.

<sup>2</sup> Там же, с. 26.

<sup>3</sup> Там же, с. 34.

Социальной основой диктатуры пролетариата является союз рабочего класса с крестьянством. Исключительно важное значение имело научное предвидение В. И. Ленина относительно разнообразия форм диктатуры пролетариата. «Переход от капитализма к коммунизму,— писал В. И. Ленин,— конечно, не может не дать громадного обилия и разнообразия политических форм, но сущность будет при этом неизбежно одна: *диктатура пролетариата*»<sup>1</sup>. Это гениальное предвидение В. И. Ленина полностью подтвердилось в современную эпоху.

В работе «Государство и революция» В. И. Ленин подчеркивал, что пролетарское государство является демократией нового типа, выражающей интересы широчайших народных масс. В. И. Ленин показал фальшивый, лицемерный характер буржуазной демократии. Буржуазная демократия— это одна из форм господства буржуазии, используемая ею исключительно в своих целях.

Справедливость этого вывода убедительно подтверждается в современных условиях. В Отчетном докладе ЦК КПСС XXV съезду партии Генеральный секретарь ЦК КПСС товарищ Л. И. Брежнев дал точную характеристику современной буржуазной демократии: «Опыт революционного движения последних лет наглядно показал: если возникает реальная угроза господству монополистического капитала и его политических ставленников, империализм идет на все, отбрасывая всякую видимость какой бы то ни было демократии. Он готов попать и суверенитет государств, и любую законность, не говоря уже о гуманности. Клевета, одурманивание общественности, экономическая блокада, саботаж, организация голода и разрухи, подкуп и угрозы, террор, организация убийств

---

<sup>1</sup> Ленин В. И. Полн. собр. соч., т. 33, с. 35.

Инигоиздательство «ЖИЗНЬ и ЗНАНИЕ».  
Петроградъ, Поварской пер., д. № 2, кв. 9, 10 и 11. Тел. 227—42.

---

В. ИЛЬИНЪ (Н. Ленинъ).

# ГОСУДАРСТВО И РЕВОЛЮЦІЯ.

Ученіе марксизма о государствѣ и задачи  
пролетаріата въ революціи.

Цѣна 2 р. 50 к.



ПЕТРОГРАДЪ.  
1918.

Обложка первого издания книги В. И. Ленина  
«Государство и революция».

политических деятелей, погромы в фашистском стиле — таков арсенал современной контрреволюции, которая всегда действует в союзе с международной империалистической реакцией»<sup>1</sup>.

Диктатура буржуазии всеми средствами пытается увековечить себя в форме буржуазной демократии или в откровенно диктаторской форме. В противоположность диктатуре буржуазии диктатура пролетариата устанавливается не на вечные времена, а на определенный исторический период. Она необходима для решения определенных социальных задач и после их решения перестает быть необходимой.

В Программе КПСС, принятой XXII съездом партии, говорится: «Обеспечив полную и окончательную победу социализма — первой фазы коммунизма — и переход общества к развернутому строительству коммунизма, диктатура пролетариата выполнила свою историческую миссию и с точки зрения задач внутреннего развития перестала быть необходимой в СССР. Государство, которое возникло как государство диктатуры пролетариата, превратилось на новом, современном этапе в общенародное государство, в орган выражения интересов и воли всего народа»<sup>2</sup>.

В настоящее время это положение законодательно закреплено в первой статье новой Конституции СССР, в которой говорится, что СССР является социалистическим общенародным государством, выражающим волю и интересы рабочего класса, крестьянства и интеллигенции, всех наций и народностей страны.

В работе «Государство и революция» В. И. Ленин показал решающую роль Коммунистической

---

<sup>1</sup> Материалы XXV съезда КПСС. М., Политиздат, 1976, с. 30.

<sup>2</sup> Программа Коммунистической партии Советского Союза, с. 100—101.



партии в завоевании и укреплении диктатуры пролетариата, в создании нового, социалистического строя, во всей жизни общества.

В современный период, период развитого социализма и развернутого строительства коммунизма, еще более возросла роль КПСС, усилилась ее политическая, теоретическая и организационная деятельность. В шестой статье Конституции СССР сказано, что руководящей и направляющей силой советского общества, ядром его политической системы, всех государственных и общественных организаций является Коммунистическая партия Советского Союза, что КПСС существует для народа и служит народу.

Великим вкладом В. И. Ленина в теорию марксизма является разработка им марксистского учения о социализме и коммунизме, как о двух основных фазах, которые проходит в своем развитии коммунистическое общество, и об условиях отмирания государства. Различие между социализмом и коммунизмом, писал Ленин, определяется степенью их экономической и культурной зрелости.

В СССР, несмотря на сложнейшие условия, построение социализма осуществлено в кратчайшие исторические сроки. Коллективными усилиями КПСС, братских коммунистических и рабочих партий разработана концепция развитого социализма как высшего достижения социального прогресса в наше время. Это новый творческий вклад в сокровищницу марксизма-ленинизма. В постановлении ЦК КПСС «О 60-й годовщине Великой Октябрьской социалистической революции» отмечается, что «важнейшим итогом самоотверженного труда советского народа стало построенное в нашей стране общество развитого социализма. Развитое социалистическое общество — закономерный этап в становлении коммунистической формации. <...> Развитой социализм знаменует высокую степень

зрелости всей системы общественных отношений, постепенно перерастающих в коммунистические»<sup>1</sup>.

Вслед за Марксом В. И. Ленин указывал, что осуществление принципа коммунизма «от каждого по способностям, каждому — по потребностям» будет возможно при высоком уровне производства, изобилии материальных благ, более высокой производительности труда и высокой степени сознательности людей. По мере развития общества будет постепенно видоизменяться, совершенствоваться и важнейшая задача социалистического государства — управление хозяйственной и культурной жизнью народа. Органы планирования и учета, руководства хозяйством и развитием культуры, являющиеся сейчас государственными, утратят политический характер и станут органами общественного самоуправления. «Для полного отмирания государства, — говорится в Программе КПСС, — необходимо создание как внутренних условий — построение развитого коммунистического общества, так и внешних условий — победа и упрочение социализма на международной арене»<sup>2</sup>.

Выдающееся произведение марксизма, книга В. И. Ленина «Государство и революция» и ныне является могучим идейным оружием нашей Коммунистической партии и Советского государства. Гениальными ленинскими идеями партия и советский народ руководствовались в борьбе за победу Великой Октябрьской социалистической революции и построение социализма. Они руководствуются этими идеями, решая впервые в истории великие задачи строительства коммунистического общества.

---

<sup>1</sup> О 60-й годовщине Великой Октябрьской социалистической революции. Постановление ЦК КПСС от 31 января 1977 года. М., Политиздат, 1977, с. 8—9.

<sup>2</sup> Программа Коммунистической партии Советского Союза, с. 110.



Лодка, на которой В. И. Ленин переправлялся через озеро Разлив.

В разделе экспозиции, посвященном книге В. И. Ленина «Государство и революция», можно видеть гениальный ленинский труд, изданный на языках многих народов. Представлены книги, изданные на немецком, шведском, польском, венгерском и других языках в период с 1918 по 1975 год.

В специальных витринах можно видеть копии личных вещей, которыми пользовался В. И. Ленин

в период пребывания в Разливе: рубашку-косоворотку, одеяло, подушку, а также косу, грабли, котелок, чайник, топор и пилу-ножовку. Особый интерес посетителей музея вызывает подлинная лодка, на которой В. И. Ленин был переправлен на сенокосный участок. Она экспонируется на фоне большого фотопанно озера Разлив. Одна из фотографий напоминает о том, как выглядела в 1917 году станция Дибуны, откуда В. И. Ленин выехал в Петроград в начале августа 1917 года.

Еще в середине июля Центральный Комитет принял решение переправить В. И. Ленина в Финляндию, в Гельсингфорс, где было относительно безопасно и где Владимиру Ильичу можно было обеспечить хорошие условия для работы. Организацию нелегального переезда Ленина Центральный Комитет поручил А. В. Шотману.

Впоследствии Шотман писал: «В выборе людей, помощь которых была необходима, квартиры, способ переезда и проч. надо было быть чрезвычайно осторожным, ибо малейшая неосмотрительность могла повести к аресту, а в то время арест для Ленина был равносильен убийству его озверевшими агентами Керенского».

В Гельсингфорсе вопрос об организации нелегального проживания В. И. Ленина в Финляндии в середине июля обсуждался финскими социал-демократами К. Вийком и Г. Ровио.

Нужно было изыскать наиболее безопасный и надежный способ переправы через границу. А. В. Шотман привлек к этому ответственному делу Э. А. Рахью. Это был мужественный, безгранично преданный делу революции человек. Член партии с 1903 года, активный участник трех революций, Э. А. Рахья в период последнего подполья В. И. Ленина участвовал в организации его переезда через границу в Финляндию, сопровождал его при возвращении из Выборга в Петроград в начале октября 1917 года. С того времени



Д. И. Лещенко.



А. Н. Токарева.

Э. А. Рахья был связным ЦК при В. И. Ленине. Он сопровождал В. И. Ленина в Смольный 24 октября 1917 года.

Сначала предполагалось перейти границу в районе Сестрорецк — Белоостров. Но А. В. Шотман и Э. А. Рахья, предварительно проверив этот путь, убедились, что граница тщательно охраняется.

Э. А. Рахья вспоминал: «Вежливо, но строго проверяли наши документы. Сличали фотографии с нашими лицами, всматривались в глаза, в профили, поворачивали нас, нагибались и подымались над нами, фуражки снимали, со всех сторон оглядывали». Такой способ перехода через границу был отклонен.

Тогда возникла мысль перевезти В. И. Ленина под видом кочегара на паровозе. А. В. Шотман привлек для выполнения этого плана Г. Э. Ялаву, машиниста депо Финляндской железной дороги.

Г. Э. Ялава давно был связан с А. В. Шотманом, Э. А. Рахьей, Н. И. Кокко и другими петербургскими большевиками-финнами и по их поручению

чениям не раз перевозил на своем паровозе через финскую границу работников партии, оружие, типографские шрифты, нелегальную литературу. Летом 1917 года Г. Э. Ялава водил пассажирские поезда между Петроградом и станцией Райвола (ныне Рожино).

План проезда через границу на паровозе понравился В. И. Ленину. А. В. Шотман и другие товарищи немедленно взялись за его выполнение. Но на всякий случай нужно было изготовить для В. И. Ленина документы.

Многие рабочие Сестрорецкого оружейного завода, жившие на территории Финляндии, могли по заводскому пропуску беспрепятственно переезжать границу. Решили снабдить таким пропуском и В. И. Ленина. Пропуск взялся достать Н. А. Емельянов. Как опытный слесарь и староста цеха, он часто заходил к помощнику начальника завода. Однажды, когда в кабинете никого не было, Н. А. Емельянов взял со стола несколько подписанных пропусков и принес их В. И. Ленину. Ленин выбрал пропуск на имя Иванова Константина Петровича. Нужно было лишь переменить на пропуске фотографическую карточку. Сфотографировать Ленина было поручено Д. И. Лещенко.

Активный участник революционного движения Д. И. Лещенко в годы первой русской революции работал секретарем редакций легальных большевистских газет, был делегатом V съезда партии, участвовал в работе VI съезда РСДРП(б). Его хорошо знала Н. К. Крупская.

В конце июля 1917 года Д. И. Лещенко приехал к В. И. Ленину за озеро Разлив. Время было позднее. «Мы,— писал он в своих воспоминаниях,— улеглись в шалаше... Владимир Ильич очень интересовался и подробно расспрашивал обо всем, что делается в Питере. <...> Так мы проговорили до рассвета. Владимир Ильич передал мне большую статью, написанную мелким бисером (но



Пропуск на имя К. П. Иванова, изготовленный для В. И. Ленина.

очень разборчиво) на папиросной бумаге, для редакции «Правды» или для передачи на съезд.

Как только стало показываться солнце, мы вылезли из шалаша, и тут, в нескольких шагах от него, я и занялся съемкой. <...>

Когда я стал наводить на фокус, то лицо Владимира Ильича не попадало на пластинку: дело в том, что... Владимир Ильич стоял, а мой зеркальный аппарат надо держать на груди, даже несколько ниже, и потому лицо не попадало. Владимир Ильич увидел, что я нахожусь в затруднении, и когда узнал, в чем дело, то сказал мне: „А если я стану на колени, то тогда ведь мое лицо будет находиться как раз на одном уровне с объективом?“ — И ведь как это просто! Именно так я его

СЕСТРОРЕЦКИЙ  
Революционный Комисариатъ

29-го Июня 1917 г.

№ 204

Гор. Сестрорецкѣ.

У Д О С Т О В Ъ Р Е Н І Е .

Дано сіе отъ Сестрорецкаго Революціоннаго Комиссариата Константину Петровичу ИВАНОВУ въ томъ, что онъ дѣйствительно то лицо, коимъ себя именуешь, т. е. гражданинъ Сестрорецкаго Общества, проживающій въ Сестрорецкѣ по Роали-вному пер. въ домѣ Рабиновичъ.

Что подписью съ приложеніемъ печати удостоверяется.



Предсѣдатель *А. Андреев*

Секретарь *В. Селиванов*

Удостоверение на имя К. П. Иванова, изготовленное для В. И. Ленина.

и снимал. Это было единственное удобное положение».

Вскоре фотография была напечатана, привезена в Разлив и наклеена на пропуск вместо старой. В. И. Ленин был без бороды и усов, на нем парик, кепка и косоворотка Н. А. Емельянова. Это единственная фотография, которая дает нам представление о том, как выглядел Владимир Ильич в период его пребывания в Разливе.



По просьбе Н. А. Емельянова, имевшего знакомых в сестрорецкой милиционной комиссии, на пропуск была поставлена печать. Для большей безопасности В. И. Ленина помимо пропускного билета снабдили и удостоверением без фотографии на имя К. П. Иванова. Текст удостоверения гласит: «Дано сие от Сестрорецкого революционного комиссариата Константину Петровичу Иванову в том, что он действительно то лицо, коим себя именует, т. е. гражданин сестрорецкого общества, проживающий в Сестрорецке по Розливному пер. в доме Рабинович. Что подписью с приложением печати удостоверяется». Удостоверение было скреплено той же печатью Сестрорецкой милиционной комиссии.

Большой интерес посетителей вызывают документы заключительной части экспозиции музея: фотография В. И. Ленина в парике и кепке, копии пропуска и удостоверения, которыми был снабжен Владимир Ильич для переезда в Финляндию, макет паровоза № 293, на котором он дважды пересек русско-финляндскую границу (в августе и октябре 1917 года), а также фотографии Н. К. Крупской, Н. К. Емельяновой, А. Н. Токаревой и Коли Емельянова, заботившихся о быте В. И. Ленина в период его пребывания в Разливе. Здесь же фотографии А. В. Шотмана, Э. А. Рахьи, Л. П. Парвиайнен, Н. А. Емельянова, Г. Э. Ялавы, Д. И. Лещенко, выполнявших задание ЦК партии по организации переезда Ленина в Финляндию. На рельефной карте показан путь В. И. Ленина из Разлива в Финляндию. На одной из фотографий запечатлен домик в деревне Ялкала (ныне поселок Ильичево Выборгского района), в котором В. И. Ленин прожил несколько дней перед отъездом в Гельсингфорс в семье рабочего П. Г. Парвиайнена.

В экспозиционном павильоне помещены две работы лауреата Ленинской премии, Героя Социали-

стического Труда, народного художника СССР М. К. Аникушина — строенный бронзовый барельеф К. Маркса, Ф. Энгельса, В. И. Ленина и бюст В. И. Ленина.

В одной из витрин — документы, характеризующие отношение В. И. Ленина к семье Н. А. Емельянова. Здесь можно видеть копию записки В. И. Ленина Э. М. Склянскому от 3 марта 1921 года, копию телеграммы Н. А. Емельянову от 20 мая 1921 года и копию записки В. А. Аванесову от 21 марта 1919 года.

«Я лично знаю...— писал В. И. Ленин Э. М. Склянскому,— всю семью Емельяновых (из лучших питерских рабочих-большевиков «старой гвардии»)...»<sup>1</sup>.

Н. К. Крупская отмечала, что «к Емельянову и его семье у Ильича сохранилось до конца очень теплое отношение».

Коммунистическая партия и Советское правительство в 1954 году, в связи с пятидесятилетием общественно-политической деятельности и за заслуги перед пролетарской революцией в 1917 году, наградили Н. А. Емельянова орденом Ленина. Надежда Кондратьевна Емельянова была награждена орденом Трудового Красного Знамени. После смерти Н. А. Емельянова Нижняя улица в поселке Разлив, на которой находится дом Емельяновых, названа его именем.

Глубокой верой в победу пролетариата над капиталом звучат слова В. И. Ленина из его работы «Начало бонапартизма»: «Революционный пролетариат возьмет власть, начнет социалистическую революцию, привлечет к ней — несмотря на все трудности и возможные зигзаги развития — пролетариев всех передовых стран, и победит и войну и капитализм»<sup>2</sup>.

---

<sup>1</sup> Ленин В. И. Полн. собр. соч., т. 52, с. 89—90.

<sup>2</sup> Ленин В. И. Полн. собр. соч., т. 34, с. 52.



Станция Дибуны.  
*Фотография начала XX века.*

В начале августа (не позднее шестого) В. И. Ленин покинул шалаш, чтобы уехать в глубь Финляндии. Сопровождали его А. В. Шотман, Э. А. Рахья, Н. А. Емельянов. Пешком они пошли до ближайшей станции Финляндской железной дороги. Из-за вечерней темноты сбились с дороги и попали на горящее торфяное болото. С трудом выбрались оттуда, перешли вброд речку и поздно ночью вышли к пограничной станции Дибуны, которая находилась значительно ближе к границе, а следовательно, и более строго охранялась.

В. И. Ленин и Э. А. Рахья в ожидании поезда на Петроград укрылись в кустах, а А. В. Шотман и Н. А. Емельянов остались на платформе. Оказалось, что на станции находится отряд юнкеров. Вскоре Емельянов, показавшийся юнкерам подозрительным, был арестован и препровожден в станционное здание. Его отправили в комендатуру на станцию Белоостров, но ему удалось бежать.

В. И. Ленин и Э. А. Рахья под покровом темноты вскочили в подошедший поезд и благополучно доехали до станции Удельная. Этим же поездом, но в другом вагоне ехал и Шотман.

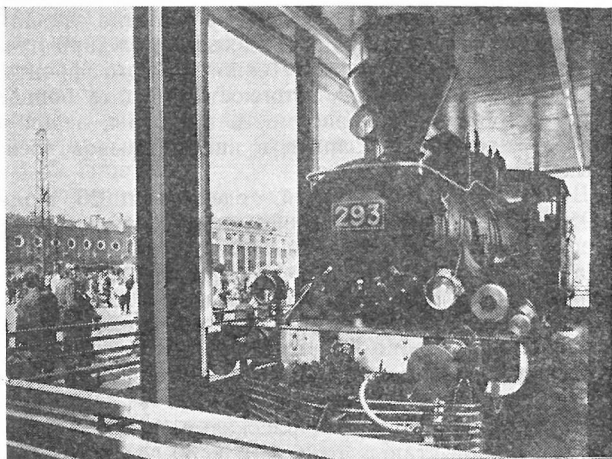
Остаток ночи и весь день Владимир Ильич провел недалеко от станции, на Ярославском проспекте, в доме № 11, в квартире рабочего завода «Айваз» Э. Г. Кальске.

Вечером В. И. Ленин в сопровождении Шотмана, Рахьи и Л. П. Парвийнен — жены Рахьи — пришел на станцию Удельная и, когда подошел поезд, следовавший на Райволу, быстро поднялся на паровоз, который вел машинист Г. Э. Ялава. Этот паровоз с номером 293 теперь широко известен как одна из драгоценных ленинских реликвий.

Г. Э. Ялава писал позже в воспоминаниях: «На подходе к станции Удельной, что в десяти верстах от Петрограда, я стал внимательно всматриваться в темноту, как вдруг увидел среднего роста коренастого человека, быстро идущего к паровозу. Человек был в кепке, в старой «тройке» — обычной одежде питерского рабочего, с гладко выбритым лицом. Он подбежал к машине, не говоря ни слова, цепко схватился за поручни и вскарабкался в паровозную будку.

Ленин — а это был он — приветливо поздоровался и снял пальто. Он попытался было пошутить с моим помощником, но, увидев, что тот ни слова не понимает по-русски, весело рассмеялся, а затем, вскочив в тендер, дружелюбно хлопнул помощника по плечу и этим дал знать, что тот может спокойно сидеть на своем месте и курить. А что касается дров, то... Ильич, легко взобравшись на дровяной штабель, с необычайной сноровкой и ловкостью начал аккуратно укладывать дрова в клетку».

На паровозе под видом кочегара В. И. Ленин доехал до станции Териоки (ныне Зеленогорск).



Паровоз № 293, на котором В. И. Ленин в августе 1917 года нелегально выехал в Финляндию.

Здесь Владимир Ильич попрощался с Шотманом, который следующим поездом уезжал в Гельсингфорс, и вместе с Э. А. Рахьей пешком направился в деревню Ялкала (ныне Ильичево). До подыскания подходящей конспиративной квартиры в Гельсингфорсе он должен был прожить здесь несколько дней в доме родителей Л. П. Парвияйнен.

\* \* \*

Широкой популярностью пользуется у советских людей и гостей из-за рубежа мемориальный музей В. И. Ленина «Шалаш».

В годы Великой Отечественной войны музей не прекращал работу. С сентября 1941 года недалеко от музея проходила линия фронта. У гранит-

ного памятника защитники Ленинграда давали клятву на верность Родине, здесь награждали лучших солдат и офицеров Ленинградского фронта.

Любовью к Родине, готовностью отдать борьбе за ее свободу и независимость все силы, верой в победу проникнуты записи в книге отзывов военных лет.

Вот одна из записей, сделанная 26 июля 1944 года: «Мы, группа бойцов, сержантов и офицеров... клянемся на этом месте, что еще беспощаднее будем бить врага за причиненные страдания стране, в которой родился и вырос наш вождь, и за его идеи каждый из нас готов отдать жизнь без колебаний...»

О работе музея в суровые военные годы, о мероприятиях, проводившихся тогда у памятника В. И. Ленину «Шалаш», рассказывают материалы небольшой выставки, открытой к 30-летию победы советского народа в Великой Отечественной войне.

В послевоенные годы проведены реконструкция и благоустройство территории музея.

В 1964 году построено новое здание экспозиционного павильона. Одновременно проведена большая работа по совершенствованию экспозиции.

Во время подготовки к празднованию 100-летия со дня рождения В. И. Ленина вокруг мемориального музея была создана заповедная зона, оформлен въезд на территорию музея со стороны Приморского шоссе, благоустроена и расширена автомобильная дорога. Шоссе, ранее проходившее по территории музея, и стоянка для экскурсионных автобусов вынесены за пределы музейной зоны.

В 1978 году Исполком Ленинградского городского Совета народных депутатов принял решение об установлении охранной зоны и зоны регулирования застройки вокруг мемориального музея В. И. Ленина «Шалаш».

В канун 60-летия Великого Октября закончены

работы по новому оформлению въезда в мемориальную зону со стороны Приморского шоссе. Ансамбль, в создании которого участвовали архитекторы В. Бухаев, Е. Васильковская, А. Виноградов и С. Гайкович, дополняет скульптура «Ленин в Разливе» работы народного художника СССР В. Б. Пинчука.

Мемориальный музей В. И. Ленина «Шалаш» — один из широко известных музеев не только в Советском Союзе, но и за рубежом. Сотни тысяч экскурсантов, приезжающих знакомиться с достопримечательностями города на Неве, обязательно посещают ленинский музей в Разливе.

В музее можно встретить рабочих и колхозников, солдат и прославленных военачальников, всемирно известных ученых и студентов, ветеранов партии и комсомола и юных пионеров, общественных и государственных деятелей.

Музей ежегодно посещают многочисленные иностранные группы. Это партийные и правительственные делегации, видные деятели международного коммунистического движения, члены профсоюзных, молодежных, демократических организаций, участники международных конгрессов и симпозиумов, делегации из городов-побратимов Ленинграда — Гданьска, Дрездена, Осаки, Манчестера и других.

Тысячи записей, оставленных после посещения музея, свидетельствуют о безграничной любви и уважении к вождю мирового пролетариата, об огромной притягательной силе ленинского учения, о восхищении нашей страной, строящей коммунизм.

## К СВЕДЕНИЮ ЭКСКУРСАНТОВ

Мемориальные музеи В. И. Ленина «Сарай» и «Шалаш» открыты ежедневно, кроме среды, с 10 до 18 часов.

Выходной день — среда (в летние месяцы музеи работают без выходных дней).

Т е л е ф о н ы:

музея «Сарай» — 237-29-37;

музея «Шалаш» — 237-30-98.

Т р а н с п о р т:

к музею «Сарай» — электропоезда с Финляндского вокзала (Сестрорецкое направление) до станции Разлив, автобусы № 411 и 416 от Манежной площади (остановка «Разлив»), № 309 от Сестрорецка;

к музею «Шалаш» — электропоезда того же направления до станции Тарховка, автобусы № 411 и 416 от Манежной площади (остановка «Дорога к „Шалашу“ В. И. Ленина»), № 298 от Сестрорецка.

В летние месяцы от Сестрорецка к обоим музеям ходят экскурсионные катера по озеру Сестрорецкий Разлив.



## ОГЛАВЛЕНИЕ

Мемориальный музей В. И. Ленина «Сарай» . . .	7
Мемориальный музей В. И. Ленина «Шалаш» . . .	26

**Л89 Львов И. А., Уткин В. Н. «Сарай» и «Шалаш» в Разливе. Л., Лениздат, 1979. 64 с. с илл. (Серия «Мемориальные музеи В. И. Ленина в Ленинграде и Ленинградской области»)**

В брошюре описываются два мемориальных музея В. И. Ленина — «Сарай» в поселке Разлив и «Шалаш» за озером Разлив. В этих местах В. И. Ленин скрывался в июле—августе 1917 года от преследования контрреволюционного Временного правительства. Отсюда он направлял деятельность ЦК партии, руководил работой VI съезда партии, принявшего решение о завоевании власти пролетариатом и беднейшим крестьянством путем вооруженного восстания.

Л  $\frac{20904 \quad 0103020000-249}{M171(03)-79}$  89—79

1.3.2.

**Иван Андреевич Львов  
Валентин Николаевич Уткин  
«САРАЙ» И «ШАЛАШ» В РАЗЛИВЕ**

Редактор И. А. Орлова  
Художник А. Ф. Сорокин  
Художественный редактор Н. Н. Гульковский  
Технический редактор Г. В. Преснова  
Корректор И. Е. Блиндер  
Цветное фото на обложке В. П. Мельникова

ИБ № 1107

Сдано в набор 17.05.79. Подписано к печати 10.08.79. М-20180. Формат 70×90<sup>1/32</sup>. Бумага тип. № 1. Гарн. литерат. Печать высокая. Усл. печ. л. 2,34. Уч.-изд. л. 2,39. Тираж 75 000 экз. Заказ № 138. Цеча 25 коп.

Ордена Трудового Красного Знамени Лениздат, 191023, Ленинград, Фонтанка, 59. Ордена Трудового Красного Знамени типография им. Володарского Лениздата, 191023, Ленинград, Фонтанка, 57.



25 коп.

ЛЕНИЗДАТ · 1979