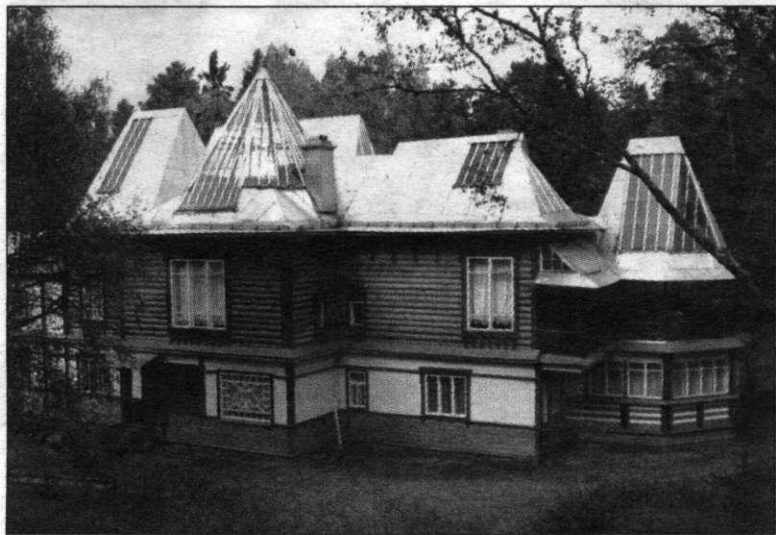


# ПОЛУВЕКОВАЯ ИСТОРИЯ «ПЕНАТ»

## МУЗЕЙ, КАК И ЛЮДИ, ИМЕЮТ СВОЮ СУДЬБУ....



**24 июня 2012 года воз-  
рожденной усадьбе  
И.Е.Репина «Пенаты» ис-  
полнилось 50 лет.**

О том, чтобы «Пенаты» стали музеем, первой позаботилась юридическая хозяйка усадьбы Наталия Борисовна Нордман (1863 - 1914). Понимая историческое значение личности художника, она распорядилась передать ее в собственность Академии художеств.

«После смерти Ильи Ефимовича, – писала Нордман в завещании, – дом ни в коем случае не должен быть обитаем. Картины и все те вещи, которые, по усмотрению моих душеприказчиков, могут служить выражением вкуса и привычек Ильи Ефимовича, а также и моих,

должны быть оставлены на своих местах с целью придать домику вид музея и сохранить в нем отпечаток личности художника...». Это согласовывалось с желанием самого Репина. После смерти Нордман в 1914 году, став пожизненным владельцем усадьбы, он обнаружил завещание и внес на счет Академии около 30 тысяч рублей на будущее содержание музея. Но с кончиной Репина в 1930 году Академия художеств не могла вступить в права наследства, так как с 1917 года, после самоопределения Финляндии и закрытия границы, усадьба «Пенаты» в поселке Куоккала, как и вся территория за Сестрорецком, оказалась за рубежом. С 1922 года в усадьбе с отцом

жила дочь Вера. Перед самым началом Советско-финляндской войны 1939-1940 годов Вера Ильинична и сын Репина – Юрий, живший в «Пенатах» в собственном доме, эвакуировались в Хельсинки.

После присоединения Карельского перешейка к Советской России усадьба «Пенаты», согласно завещанию Нордман, была передана Академии художеств, и 18 июня 1940 года в доме Репина был открыт музей. Однако только что налаженная жизнь вскоре была нарушена. В конце июня 1941 года в связи с началом Великой Отечественной войны поступило распоряжение об эвакуации содержимого «дома-музея Репина», как он тогда назывался, в Ленинград.

Во время блокады картины, рисунки, личные вещи художника, часть мебели (самые крупные вещи вывести не удалось) хранились в подвалах здания Академии художеств.

В июне 1944 года усадьба оказалась в центре военных действий и была полностью разрушена.

1944 год был юбилейным для Репина. 5 августа художнику исполнялось 100 лет со дня рождения. Постановлением правительства усадьба «Пенаты» была внесена в список памятников русской культуры, подлежащих полному восстановлению. На могиле

## КО ДНЮ ПОСЕЛКА РЕПИНО

Репина был установлен памятник – бюст И.Е.Репина работы Николая Андреева.

В 1960 году «Пенаты» получили статус филиала Научно-исследовательского музея Академии художеств СССР. В августе этого года директором филиала была назначена Елена Григорьевна Левенфиш. В «Пенаты» пришел искусствовед, обладающий большим опытом организаторской, хранительской и исследовательской работы.

В 1962 году экспозиция была полностью сформирована и утверждена. 24 июня 1962 года состоялось торжественное открытие возрожденных репинских «Пенатов».

При огромном стечении народа музей принял первых гостей. Он сразу же приобрел большую популярность. Чтобы увеличить пропускную способность, уже в 1963 году в «Пенатах» ввели новую для того

В начале 60-х годов такая форма обслуживания дала возможность заняться научной работой. Перед сотрудниками была поставлена задача создания летописи жизни и творчества Репина, а также полного каталога живописи и графики.

В общей сложности сотрудниками «Пенатов» было опубликовано более 150 докладов, затрагивающих различные периоды и аспекты творчества художника. Атрибуции произведений И.Е.Репина, особенно исследования Е.В.Кириллиной, приобрели международную известность.

«Пенаты» всегда были гостеприимны. О знаменитых гостях, побывавших в музее», вслед за Репиным можно сказать: «Все побывали тут...».

Главным праздником в усадьбе является день рождения Ильи Ефимовича. Каждые пять лет он отмечается особенно торжественно.

**В 1949 году поселок на берегу Финского залива получил имя великого русского художника И.Е.Репина.**

времени форму обслуживания посетителей, которая позволяла без экскурсоводов пропускать в день до 900 человек. Текст объяснений был составлен и начитан на магнитофоны Е.В. Кириллиной. Она стала научным сотрудником «Пенатов» вскоре после открытия музея – в августе 1962 года. Ее голос звучит в «Пенатах» и сейчас.

В настоящий момент записи модернизированы в цифровой формат и проходят, кроме русского, на 9 европейских и восточных языках.

В «Пенатах» чтут традиции дома Репина. В Рождество для детей устраивают новогодние елки, празднуют Масленицу, в гостиной, как и при Репине, звучит любимая музыка художника, а в летней мастерской открывают выставки.

За годы своего существования музей-усадьба И.Е.Репина «Пенаты» принял более 6 миллионов человек и приобрел статус всемирно-известного памятника русской культуры.

**Соб.инф.**